

AGDENES KOMMUNE

Årsmelding 2013

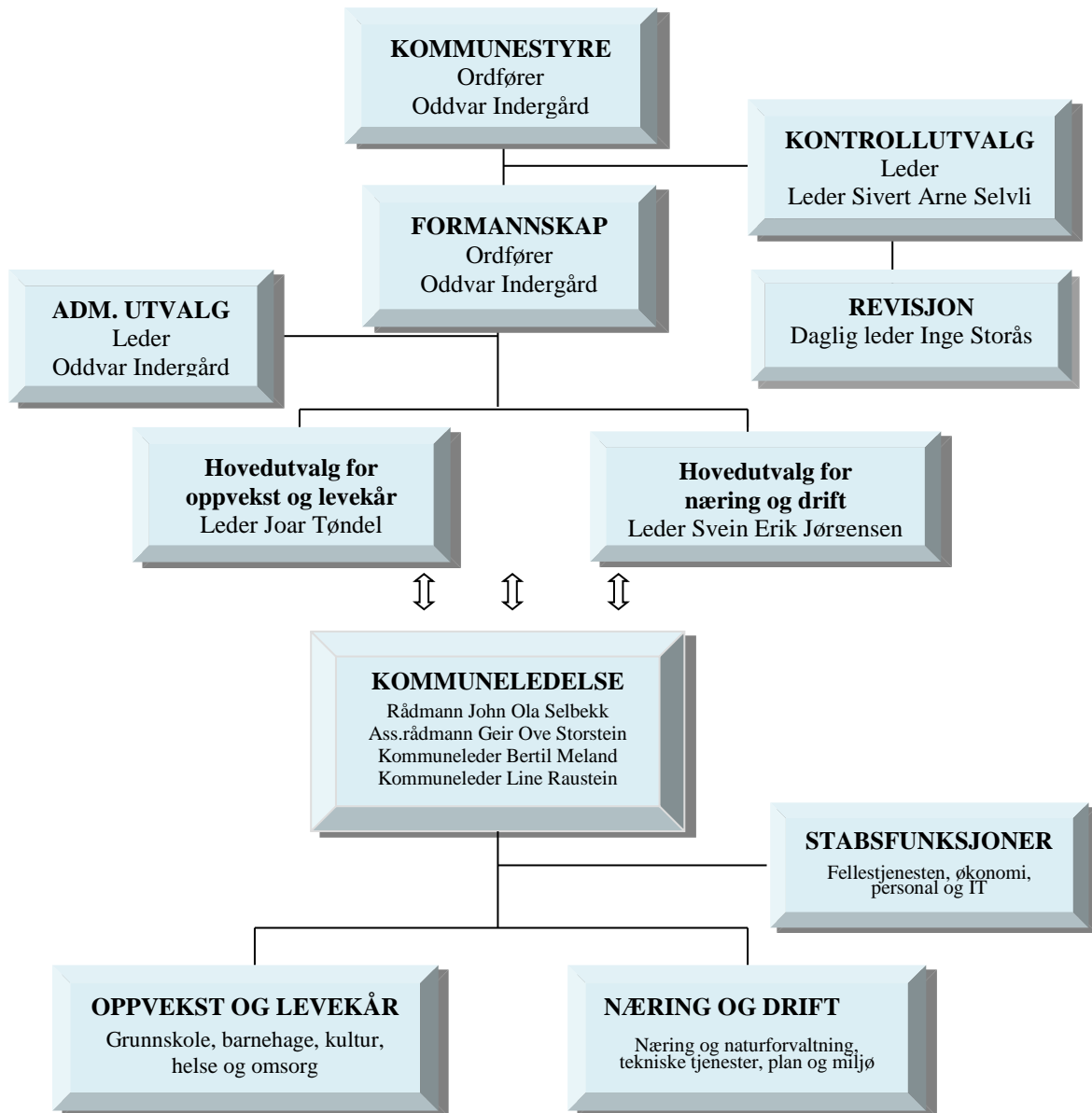
Årsmelding 2013 – Agdenes kommune - innhold

Innhold

1. Agdenes kommune	3
1.1 Politisk og administrativ organisering.....	3
1.2 Behandlede saker.....	3
1.3 Kommunale styre og råd	4
2. Rådmannens kommentarer	5
3. Hovedtall	7
3.1 Brutto driftsinntekter 2011 – 2013 fordelt etter art	7
3.2 Brutto driftsutgifter 2011 – 2013 fordelt etter art	7
3.3 Investeringene - finansiering	8
4. Finansiell stilling og utvikling.....	9
4.1 Balanse pr. PR. 31.12.	9
4.2 Langsiktig gjeld.....	10
4.3 Fondsmidler.....	10
4.4 Likviditetsbetraktninger	11
4.5 Netto driftsresultat.....	12
4.6 Rente- og avdragsbelastning	12
5. Befolkningsutvikling	13
6. Lønn og personal	14
7. Resultatområdene	16
11 Ledergruppen	16
12 Rådmannens stab.....	17
21 Grunnskole	19
22 Barnehager	21
23 Kultur, idrett og ungdomsarbeid	23
24 Sykehjemmet.....	24
25 Åpen omsorg	26
26 Barnevern og sosiale tjenester.....	28
27 Helsetjenester	30
30 Næring og drift.....	32
31 Brannvern	34
32 Bygg og eiendom	35
33 Vannforsyning, avløp og renovasjon	37
34 Samferdsel.....	38

1. Agdenes kommune

1.1 Politisk og administrativ organisering



1.2 Behandlede saker

Styrer/råd/utvalg	2008	2009	2010	2011	2012	2013
Kommunestyre	85	58	64	67	89	55
Formannskap	81	85	92	70	62	56
Kontrollutvalg	27	29	36	34	33	43
Administrasjonsutvalg	5	3	7	2	6	2
Hovedutvalg næring og drift	46	46	31	36	33	29
Hovedutvalg oppvekst og levekår	29	27	21	26	29	19

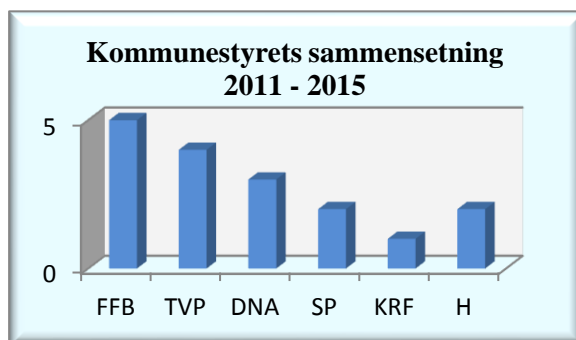
I tillegg til politisk behandlede saker ble det i 2013 avgjort 460 saker administrativt, herav 165 av oppvekst og levekår og 185 av næring og drift.

1.3 Kommunale styrever og råd

Høsten 2011 ble det valgt kommunestyre for perioden 2011 - 2015. De viktigste utvalgene er sammensatt slik:

Kommunestyret

Ordfører Oddvar Indergård (FFB), varaordfører Hans Bernhard Meland (DNA), Hege Moe Hegg (DNA), Svein Erik Jørgensen (DNA), Daniel Fosstvedt (FFB), Jan Arild Sletvold (FFB), Susanne Nilsen (FFB), Trond S. Nergaard (FFB), Beate Bonvik (SP), Joar Tøndel (SP), Leif Veland (KRF), Jan Grønningen (H), Sivert Arne Selvli (H), Kjell Fremstad (TVP), Alf Lystad (TVP), Arild Røland (TVP), Runa Leksen (TVP).



Stolpediagrammet viser den politiske sammensetningen (for perioden 2011-15) med antall representanter i kommunestyret. Det politiske flertallet utgjøres av Felleslista for bygdeutvikling, Det norske arbeiderparti og Senterpartiet.

(FFB = Felleslista for bygdeutvikling, TVP = Tverrpolitisk liste, DNA = Det norske arbeiderparti, SP = Senterpartiet, KRF = Kristelig Folkeparti, H = Høyre).

Formannskapet

Ordfører Oddvar Indergård (FFB), varaordfører Hans Bernhard Meland (DNA), Beate Bonvik (SP), Jan Grønningen (H), Kjell Fremstad (TVP).

Kontrollutvalget

Sivert Arne Selvli (H), nestleder Astrid Skretting (FFB), Per Arne Brevik (DNA), Johan Arne Selven (SP), Arne Nordgård (TVP).

Administrasjonsutvalget

Leder Oddvar Indergård (FFB), nestleder Hans Bernhard Meland (DNA), Beate Bonvik (SP), Jan Grønningen (H), Kjell Fremstad (TVP), Geir Åge Moe (Fagforbundet), Erik Wesche (Norsk Sykepleierforbund).

Hovedutvalg for oppvekst og levekår

Leder Joar Tøndel (SP), nestleder Hege Moe Hegg (DNA), Daniel Fosstvedt (FFB), Heidi Tevik (DNA), Arild Røland (TVP), Merete Kalland (TVP), Marie Davidsen (H).

Hovedutvalg for næring og drift

Leder Svein Erik Jørgensen (DNA), nestleder Jan Arild Sletvold (FFB), Ingalill Meland (DNA), Elisabet Selås (SP), Alf Lystad (TVP), Runa Leksen (TVP), Leif Veland (KRF).

2. Rådmannens kommentarer

*Rådmann
John Ola Selbekk*



Årsmeldinga gir en beskrivelse av hvordan Agdenes kommunes aktiviteter, tjeneste-produksjon, ressursbruk og måloppnåelse har vært i 2013. Meldinga som legges fram for politisk behandling i mai, gir et helhetlig og overordnet bilde av virksomheten, og er et av fundamentene i kommunens styringssystem. Viktige utviklingstrekk avspeiles og evalueres, som i neste omgang - gjennom plan- og styringsprosessene - kan danne grunnlag for videre prioritering og utvikling. Årsmeldinga er gjort tilgjengelig for alle interesserte gjennom utlegging på oppslagsstedene, og på kommunens hjemmeside.

God økonomisk styring og kontroll er en grunnpilar for forutsigbarhet, kontinuitet og god produksjon i den kommunale drifta, og avgjørende for å få handlingsrom for utviklingsoppgaver. Det er derfor med stor tilfredshet vi kan rapportere om at regnskapstallene for året 2013 viser fortsatt økonomisk soliditet. Det regnskapsmessige overskuddet ble på 5,1 millioner kroner, og korrigert netto driftsresultat landet på 7,7 % (3 % er ansett som et tegn på sunn driftsøkonomi). At driftsinntektene i regnskapsåret viser større økning enn driftsutgiftene - etter noen år med det motsatte - er også betryggende. Tallene i balanseregnskapet viser at lånegjeldsbyrden er håndterbar, og at vi har fondsmidler avsatt som sikring mot økonomiske svingninger.

Agdenes kommune er en arbeidsintensiv bedrift med 216 faste ansatte (149 årsverk). Kommunens samlede driftsutgifter er på 148,2 millioner kroner, hvor lønnsrelaterte kostnader utgjør 107,3 millioner. De ansatte representerer over 20 forskjellige yrkeskategorier, og er lokalisert på 9 forskjellige enheter. Som i alle kommuner er primærtjenestene, - sektorene pleie- og omsorg, grunnskole og barnehage de største. Kvalitetsbæreren av kommunens tjenester er den enkelte ansatte, og utfordringene ligger hele tiden på menneskene i organisasjonen. Oppfatningen av service og kvalitet blir avgjort i møte med tjenestemottakerne.

Kommunebarometeret er en rangering basert på en driftssammenlikning av landets 428 kommuner, ut fra til sammen 120 nøkkeltall/kriterier og med analyse av ressursinnsats og resultat i kommunenes sektorer. Hensikten er å gi beslutningstakere - særlig folkevalgte - en oversikt over hvordan kommunen driver. Tallene er hentet fra Statistisk sentralbyrås Kostradatabase, Helsedirektoratet, Grunnskolenes informasjonssystem, Utdanningsdirektoratet og Folkehelseinstituttets kommunedatabase. Resultatet av kåringen for 2014 (tall/statistikkdata for 2013) viser at Agdenes kommune havnet på 7. plass på landsbasis og på 1. plass i fylket. Agdenes kommer godt ut innen de aller fleste kategorier, og samlet sett altså meget godt.

Det er selvsagt svært trivelig og gøy at Agdenes kommune har havnet høyt oppe på resultatlista i de 5 årene *Kommunebarometeret* har eksistert. At kommunen er rangert blant de 10 beste i landet i 3 av de 5 årene bør vel kunne tilsi at vi i all beskjedenhet fortjener et

godkjentstempel. Betydningen av gode plasseringer i slike kåringer bør dog ikke overdrives. Analysene og resultatene kan uansett nyttiggjøres i våre egne prioriterings- og forbedringsvurderinger. Det vil selvsagt til enhver tid være et forbedringspotensiale i alle sektorer, og utfordringer som må følges opp.

Kommunens inntektsgrunnlag og utgiftsbehov er i det alt vesentlige bestemt av antall innbyggere og befolkningens alderssammensetning. Folketallet har over tid vært stabilt nedadgående. Det er derfor svært gledelig å kunne konstatere at det i 2013 har vært en vekst på hele 32 personer, og at det ved årsskiftet var 1.744 innbyggere i kommunen. Veksten skyldes innflytting, og er fordelt på alle aldersgrupper. Kommunens tjenesteproduksjon og driftsnivå innrettes i tråd med svingninger i befolkningsgrunnlaget. Prognoser og framskriving av folketallsutviklingen legges til grunn i all planlegging av tilbud og tjenesteomfang i den kommunale virksomheten, - både på kort og lang sikt.

Tilbygget og utvidelsen av uteområdet ved Lensvik barnehage ble ferdigstilt i 2013, - med en prislapp på 8,5 millioner kroner. Anlegget framstår som flott, komplett og hensiktsmessig, og med eget oppvarmet parkeringshus for barnevogner! Etterlengtet var også opprustingen av utearealene (inkludert bygging av ballbinge) ved Lysheim skole og Mølnbukt barnehage, som beløp seg til om lag 0,75 millioner kroner. I overkant av 1,5 km kommunevei er rustet opp og asfaltert, herav de siste 1250 meterne opp til Øyangen og 300 meter ned til Mølnbukt småbåthavn. Veiopprustingen ble gjennomført innenfor en kostnad på vel 2,7 millioner kroner.

Veier er omfattet med spesiell interesse, - alle har et forhold til veispørsmål. Fylkesvei 710 har nærmest et kontinuerlig fokus. Fosenvegene AS «kvitterterte ut» Fosenvegprosjektet - opprusting av fylkesvei 710 strekningen Ingdal-Valset i 2013. Om lag 140 millioner kroner er brukt i løpet av et par års tid. Det er selvsagt all grunn til å glede seg over de stedvise utbedringene som er gjennomført.

Året 2013 var det store ulveåret i Agdenes kommune, - i alle fall dersom mediefokus legges til grunn. Lokalpressen hadde i løpet av året over 40 oppslag som omhandlet ulv. Et ungt hanndyr ble skutt i Ingdalen i juni. Tidligere på året - i april - ble den etter hvert nærmest mytiske Agdenes-ulven (også kalt Vargtass) felt fra helikopter. Mange var lettet og fornøyd, - andre svært kritiske. Rovdyr - spesielt ulv - skaper følelser og engasjement.

Jeg vil avslutningsvis få takke alle ansatte for god innsats, og for evne, vilje og mot til hver dag å stå på for kommunes innbyggere. Takk også til politikerne og tillitsvalgte, for et godt og konstruktivt samarbeid om de utfordringene vi daglig står overfor og arbeider med, til fellesskapets beste.

Etter Stortingsvalget i september fikk landet ny (blåblå) regjering. Kommunereform ble fort og for alvor satt på sakskartet. Så langt (medio april 2014) er det lagt få føringer for prosess og framdrift, - det synes til en viss grad å være opp til kommunene selv å finne sammen i større enheter. Lokalt her på berget har interessen for kommunesammenslåing foreløpig vært laber, - det er vel heller skepsisen til sammenslåing som har hatt fokus. Jeg konstaterer at plakaten ved ordførerens kontordør om at Agdenes fortsatt skal være en selvstendig kommune med egen identitet, ennå ikke er fjernet.

3. Hovedtall

3.1 Brutto driftsinntekter 2011 – 2013 fordelt etter art

Type inntekt	1 000 Kr			% fordelt		
	2011	2012	2013	2011	2012	2013
Brukerbetaling	6.292	5.924	6.172	4,5 %	4,1 %	4,0 %
Salgs- og leieinntekter	9.006	10.107	10.231	6,5 %	7,0 %	6,7 %
Overføringer	18.494	18.331	21.311	13,3 %	12,6 %	13,9 %
Rammetilskudd	75.573	77.835	81.986	54,3 %	53,6 %	53,6 %
Andre statlige overføringer	2.752	2.471	1.881	2,0 %	1,7 %	1,2 %
Andre overføringer	168	521	234	0,1 %	0,4 %	0,2 %
Skatt	26.866	29.911	31.200	19,3 %	20,6 %	20,4 %
SUM	139.151	145.100	153.015	100,0 %	100,0 %	100,0 %

Skatteinntektene er økt med kr. 1.288.000, noe som er en vekst på 4,3% fra året før. Gjennomsnittlig vekst for landet var 5,7 %. Det er grunn til å merke seg at inntektsutjevningstilskudd har gått opp som følge av svakere skattevekst ifht. landsgjennomsnittet. Agdenes er en "skattesvak" kommune, og skatteinntektene ligger på 72,8 % av landsgjennomsnittet. Kommunen ligger på nedre halvdel sammenlignet med øvrige

kommuner i fylket. Avvik mellom budsjettert og regnskapsført skatt og inntektsutjevning er på kr. 2.486.000. Samlede inntekter er økt med 7,9 mill kr. noe som først og fremst har sammenheng med økning i overføringer fra staten samt økt rammetilskudd. Økte overføringsinntekter skyldes større refusjoner til ressurskrevende tjenestemottakere og økning i sykkelønsrefusjon.

3.2 Brutto driftsutgifter 2011 – 2013 fordelt etter art

Type utgift	1 000 Kr			% fordelt		
	2011	2012	2013	2011	2012	2013
Lønnsutgifter	76.738	80.811	82.182	57,3 %	56,5 %	55,5 %
Sosiale utgifter	19.993	22.684	25.150	15,0 %	15,9 %	17,0 %
Kjøp til egenproduksjon.	19.610	20.604	19.700	14,7 %	14,4 %	13,3 %
Kjøp som erstatter egenprod.	4.829	5.482	6.177	3,6 %	3,8 %	4,1 %
Overføringer	10.131	9.287	9.567	7,6 %	6,5 %	6,5 %
Avskrivninger	4.158	5.636	6.851	3,1 %	3,9 %	4,6 %
Fordelte utgifter	- 1.808	-1.429	-1.445	- 1,3 %	-1,0 %	-1,0 %
SUM	133.651	143.075	148.182	100 %	100 %	100 %

Driftsutgiftene har økt med ca. 5,1 mill.kr., og utgiftsøkningen er lavere enn inntektsøkningen for første gang på mange år.

Størst økning kommer fra sosiale utgifter (pensjon) med 2,5 mill. kr., lønn med 1,4 mill. kr. og avskrivninger med 1,2 mill. kr. Lønn og sosiale utgifters andel av brutto

utgifter er 72 %, det samme som året før. Øvrige utgifter har stort sett utviklet seg i tråd med generell prisstigning.

Avskrivningene har økt med 1,2 mill., som følge av investeringer i informasjonsteknologi og omsorgsboliger.

3.3 Investeringene - finansiering

Finansiering etter art	1 000 Kr			% fordelt		
	2011	2012	2013	2011	2012	2013
Bruk av lån	5.536	1.851	547	21,9 %	21,6 %	4,7 %
Tilskudd og refusjoner	7.620	2.913	543	30,1 %	34,0 %	4,6 %
Salgsinntekter	980	26	127	3,8 %	0,3 %	1,1 %
Bruk av fond	7.542	1.557	6.293	29,8 %	18,2 %	53,8 %
Overført fra driftsregnskap	3.658	2.220	4.195	14,4 %	25,9 %	35,8 %
SUM	25.336	8.567	11.705	100,0 %	100 %	100 %

Investering og finansiering

Investeringer i varige anleggsmidler er på 11,4 mill. kr. – finansiert ved lån, tilskudd, driftsmidler og bruk av fond.

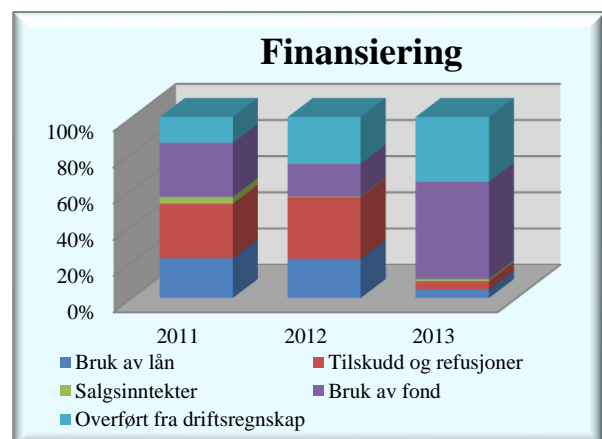
Egenfinansieringsandelen (bruk av avsetninger, driftsmidler og salgsinntekter) er på hele 89,0 %, noe som må karakteriseres som svært tilfredsstillende.

Kommunen har valgt å benytte refundert merverdiavgift som en del av finansieringen (for 2013 ca kr. 1.985.610). Fra 2014 er kommunene pålagt dette.

Største investeringer er ferdigstilling av Lensvik barnehage med 8,5 mill kr., hvorav 4,9 er utgiftsført i 2013, asfaltering av kommuneveier på strekningene Bjørnstad – Øyangen og Mølnhaugen – Mølnbukt småbåthavn, og en betydelig oppgradering av uteområdet ved Lysheim skole og Mølnbukt barnehage med samlet kr. 750.000 hvorav 410.000 (til ballbinge) er utgiftsført i investeringsregnskapet.

Etter et par år med moderat investeringer, legger økonomiplanen føringer som tilsier noe høyere investeringstakt i kommende år.

Et hovedelement i finansieringssammenheng er en god balanse mellom bruk av egenkapital og opptak av lån. Høy egenkapitalandel er viktig for å redusere renterisikoen forbundet med høy gjeldsbelastning.



Av tabellen og diagrammet ovenfor ser vi hvordan investeringene er finansiert. I 2013 er 54 % av investeringene finansiert ved bruk av fond og 35 % ved overføring fra driftsregnskapet. Andelen lånefinansiering er kr. 547.000. Det er ikke tatt opp nye lån, men det er bruk av ubrukte lånemidler. Kommunen har i 2013 mottatt kr. 543.000 i tilskudd til investeringer.

4. Finansiell stilling og utvikling

Regnskapet for Agdenes kommune for 2013 er ført, avsluttet og lagt fram i samsvar med de kommunale regnskapsforskriftene som er fastsatt av Kommunaldepartementet i desember 2000 (KOSTRA-forskriften).

I årsmeldingen er den finansielle stillingen og utviklingen framstilt ved analyser av balanse og nøkkeltall. Videre vil det bli gitt en del kommentarer til regnskapet.

Balansen gir en god oversikt over kommunens eiendeler, gjeld og egenkapital pr. 31.12 hvert år. Aktivasiden framstiller ressursene som kommunen har til rådighet,

mens passivasiden gir uttrykk for finansieringen av ressursene.

De bokførte beløpene for omløpsmidler, kortsiktig gjeld og langsiktig lån, gir et brukbart grunnlag for å vurdere arbeidskapitalen og den likvide stillingen til kommunen.

Nøkkeltallene er ment å gi et bilde av sentrale trekk ved utviklingen i kommunens økonomi. Nøkkeltallene er nærmere forklart under hvert punkt i dette kapitlet.

4.1 Balanse pr. PR. 31.12. (Tall i hele tusen)

Eiendeler				Egenkapital og gjeld			
	2011	2012	2013		2011	2012	2013
Anleggsmidler	326.396	345.813	370.410	Egenkapital	182.067	186.233	199.875
Eiendom/utstyr	180.227	182.948	187.797	Disposisjonsfond	31.634	37.924	38.049
Utlån	15.703	16.483	25.089	Investeringsfond	45.617	47.337	47.749
Aksjer og andeler	4.381	4.644	4.885	Overskudd	3.580	1.317	5.129
Pensjonsmidler	126.085	141.738	152.639	Annen EK	101.236	101.484	108.948
Omløpsmidler	103.269	111.342	113.282	Langsiktig gjeld	227.780	248.855	263.825
Korts. fordringer	19.659	12.610	10.724	Pensjonsforpliktelse	163.653	186.646	203.742
Premieavvik	2.092	3.937	791	Lån i bank/foretak	64.127	62.209	60.083
Aksjer og andeler	56.308	81.121	84.491				
Kasse og bank	25.210	14.674	17.276	Kortsiktig gjeld	19.818	22.066	19.992
Sum eiendeler	429.665	457.155	483.692	Sum EK og gjeld	429.665	475.155	483.692

Verdien på anleggsmidler har økt, noe som har sammenheng med gjennomførte investeringer i året. I tillegg er det en økning av kommunens oppsparte pensjonsmidler.

Forskjellen mellom pensjonsmidler (eiendel under anleggsmidler) og pensjonsforpliktelse (under gjeld) er følgende: Pensjonsmidler er det kommunen har oppspart gjennom årene for å dekke framtidige pensjoner. Pensjonsforpliktelsen er det beløpet kommunen måtte ha betalt om

alle ansatte hadde gått av med pensjon den 31.12.

Kommunens fondsmidler har ikke økt siste år. Dette har sammenheng med relativt stort forbruk siste år. I drifta er det brukt om lag 4,4 mill. kr., mens det i investeringsregnskapet er brukt 6,2 mill. kr.

Status i balansen må sies å være meget tilfredsstillende.

4.2 Langsiktig gjeld

Lånegjeld (Tall i 1 000 kr)	2008	2009	2010	2011	2012	2013
Lånegjeld pr. 01.01	55.061	48.579	45.203	55.845	64.127	62.209
+ Nye låneopptak	0	1.500	14.540	12.940	5.000	2.000
- Avdrag	6.482	4.876	3.899	4.658	6.918	4.126
= Lånegjeld pr. 31.12	48.579	45.203	55.845	64.127	62.209	60.083
Lånegjeld pr. innbygger i kr.	28.048	26.296	32.003	37.392	36.337	34.451
Formidlingslån (startlån)	7.039	7.748	9.450	14.572	16.607	17.898
Investeringslån	41.540	37.455	46.395	49.555	45.602	42.185
Investeringsgjeld/innbygger	24.012	21.789	26.587	28.895	26.637	24.189
Antall innbyggere pr. 31.12	1.732	1.719	1.745	1.715	1.712	1.744

Tabellen viser utviklingen i lånegjeld i perioden 2008 – 2013.

Ved utgangen av 2013 hadde kommunen en lånegjeld på 60,1 mill. kr. noe som tilsvarer en reduksjon på 2,1 mill. kr. Formidlingslån (startlån) utgjorde ca 17,9 mill. kr. av total lånegjeld, mens lån til sjølkostområdet (vann og avløp) utgjorde 6,6 mill. Det betyr at betjening av lån på ca. kr. 36 mill. må dekkes over løpende drift.

Utvikling i lån tatt opp til investeringsformål er den mest interessante for utvikling i kommuneregnskapet. Som det

går fram av tabellen er investeringsgjelden redusert i løpet av året. Investeringslån pr. innbygger utgjør nå kr. 24.189, noe som er vesentlig lavere enn gjennomsnitt for fylket.

Det må være en målsetting å holde gjelda lav, da bare små endringer i rentenivået gjør store utslag. 1 % endring i renta utgjør ca. kr. 500.000.

4.3 Fondsmidler

Fond pr. 31.12 (Tall i hele tusen)	2008	2009	2010	2011	2012	2013
Disposisjonsfond	17.451	24.904	28.087	27.966	33.865	33.518
Bundne driftsfond	3.233	4.029	3.414	3.668	4.059	4.532
Ubundne investeringsfond	70.233	61.241	47.328	45.566	45.988	46.399
Bundne investeringsfond	53	53	53	53	1.349	1.350
Fondsmidler totalt	90.970	90.227	78.882	77.253	85.261	85.799

Tabellen viser utvikling i kommunens fondsmidler i perioden 2008 – 2013.

Kommunens fondsbeholdning har økt med kr. 538.000 siste år. En viss fondsbeholdning er nødvendig som en buffer mot økonomiske svingninger og ikke minst for å sikre egenkapital til nødvendige investeringer.

Disposisjonsfond er fondsmidler avsatt til fri bruk. Disposisjonsfondet er opprett-

holdt i løpet av året. Av de samlede disposisjonsfond er ca. 1,2 mill. kr. disponert i budsjett 2014, og går til «Fremtidens omsorg, boligtilskudd og dekning pensjonsutgifter.

Bundne driftsfond er avsetninger relatert til bestemte formål i driftsregnskapet, basert på pålegg i lov eller forskrift eller

andre gitte bestemmelser. Disse fondene er m.a.o. øremerket særskilte driftsformål både når det gjelder avsetning og bruk.

Bundne driftsfond (i 1 000 kr) pr. 31.12.13:

• Næringsfond	kr	1.153
• Gavefond sykehjemmet	kr	190
• Viltfondet	kr.	404
• Vannverk	kr	797
• Kloakk	kr	337
• Skjønnsmidler barnehage	kr.	343

Vannverk, kloakk og renovasjon er fond basert på selvkostprinsippet i avgiftspliktig sektor. Overskudd i drift avsettes, mens underskudd medfører bruk.

Ubundne investeringsfond er midler avsatt ved salg av aksjer, fast eiendom eller anleggsmidler. Kan brukes til å finansiere utgifter i investeringsregnskapet.

Ubundne inv.fond (i 1 000 kr) pr 31.12.13:

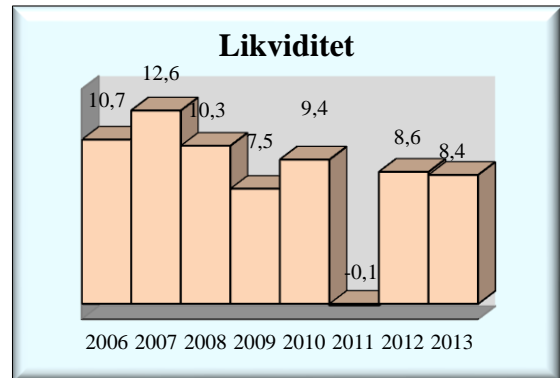
• T.Energi kapitalfond	kr	12 716
• Kapitalfondet	kr	228
• B-aksjefondet	kr.	31 170
• Fond tomtsalg	kr.	1.874
• Diverse andre fond	kr	377

Bundne investeringsfond er avsetninger i investeringsregnskapet regulert av lov eller forskrift eller etter nærmere bestemmelser. Bruk kan kun skje til det formål de opprinnelige inntektene var forutsatt knyttet til. Arv etter O. Caspersen er bokført her, og utgjør kr. 1.296.785.

4.4 Likviditetsbetraktninger

Stamlikvider er de likvidene som skal dekke kommunens daglige finansieringsbehov, og framkommer som den totale beholdningen av likvide midler fratrukket ubrukte lån, fonds og eventuelle regnskapsmessig underskudd.

Etter år 2006 har likviditetsbeholdningen pr. 31.12 vært som følger:



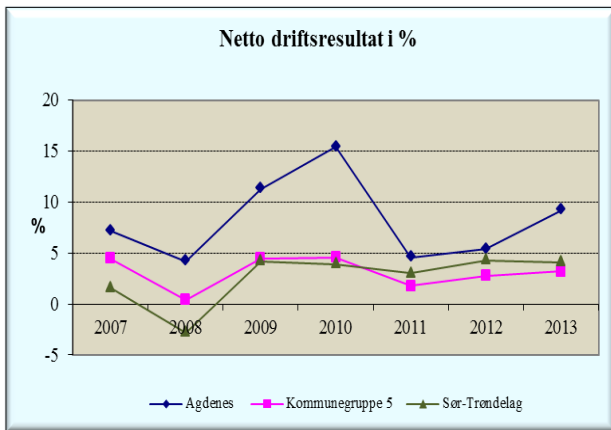
Diagrammet viser at likviditeten er noenlunde stabil, med unntak av 2011 da den tilsynelatende var betydelig svekket. Dette har sin årsak i store forskutteringer av spillemidler og tilskudd til oppføring av omsorgsboligene. Korrigert for dette var likviditeten opprettholdt på samme nivå som i de øvrige år. Verdien av en slik måling er begrenset, da den bare viser likviditeten på et bestemt tidspunkt.

Våren 2012 ble det vedtatt nytt finansreglement, og det ble lagt opp til en mer forsiktig strategi for kommunens deltakelse i pengemarkedet.

Kommunen har i lang tid, men i begrenset grad, vært eksponert i finansmarkedet. I løpet av 2011 ble verden på ny rammet av en ny finanskrisen, bare 2 år etter den forrige. Årsaken var en dramatisk forverring av økonomien i EU-området, spesielt statene i sør. Aksjekursene falt dramatisk og store verdier forduftet. Kommunen måtte bokføre et tap på aksjer på kr. 600.000. I 2013 har situasjonen bedret seg og det er bokført et overskudd på kr. 2.300.000 på kapitalen plassert i aksjefond.

Samlet ga finansplasseringene en avkastning på kr. 4.369.000 i 2013. For øvrig vises til egen rapport behandlet i kommunestyret.

4.5 Netto driftsresultat



Netto driftsresultat er samlede driftsinntekter fratrukket samlede driftsutgifter, renter og avdrag på lån. Netto driftsresultat i prosent av inntektene er det viktigste nøkkeltallet i kommunesektoren.

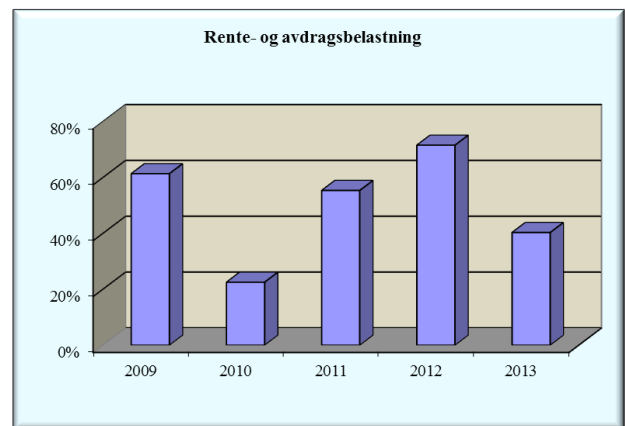
Et netto driftsresultat på 3% er ansett som et tegn på sunn driftsøkonomi. Kommunen ligger godt over dette kravet, og har gjort det de siste 7 år. Sammenlignet med kommuner det er naturlig å sammenligne seg med og gjennomsnitt av fylket, ligger kommunen også godt an.

Det er budsjettert med et netto driftsresultat på 8,1 mill. kr, mens regnskapet viser et netto driftsresultat på 13,8 mill. kr (9,2%). Det budsjetterte målet på 3% er dermed nådd.

Avvik mellom regnskap og budsjett har i hovedsak sammenheng med større rammetilskudd, lavere pensjonsutgifter enn budsjettert og god avkastning på finansplasseringer.

Resultatet gir rom for avsetninger som vil sikre en god finansiering av framtidige investeringer, og ikke minst gir kommunen anledning til å bygge buffere for å møte svingninger i framtidige inntekter.

4.6 Rente- og avdragsbelastning



Rente- og avdragsbelastning er summen av renteutgifter og avdragsutgifter til investeringsformål i forhold til brutto driftsresultat korrigert for avskrivninger. Nøkkeltallet forteller hvor stor del av driftsresultatet som går med til å dekke rente- og avdragsutgifter.

Det er viktig at kommunen til enhver tid har tilstrekkelige midler til å dekke sine gjeldsforpliktelser uten å gjøre seg avhengig av finansinntekter.

Grunnen til at rente- og avdragsbelastningen er redusert siste år har sammenheng med økt brutto driftsresultat og redusert avdragsbelastning som følge av innfrielse av lån.

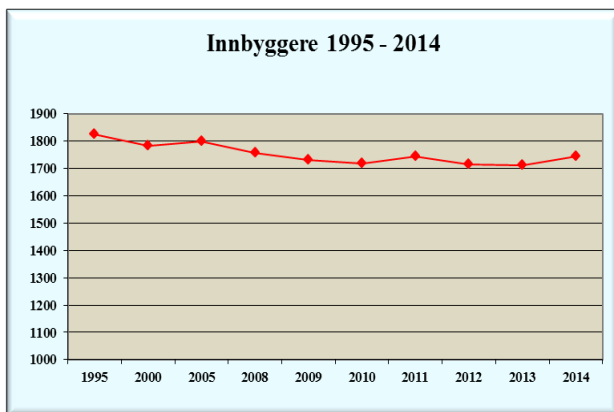
Rente- og avdragsbelastningen har i hele perioden vært på et meget tilfredsstillende nivå, noe som har gjort det mulig for kommunen å avsette til fond, og ikke minst frigjøre egenkapital til investeringsformål.

Kommunen har i løpet av siste år økt sin lånegjeld, noe som neste år vil medføre høyere finansutgifter.

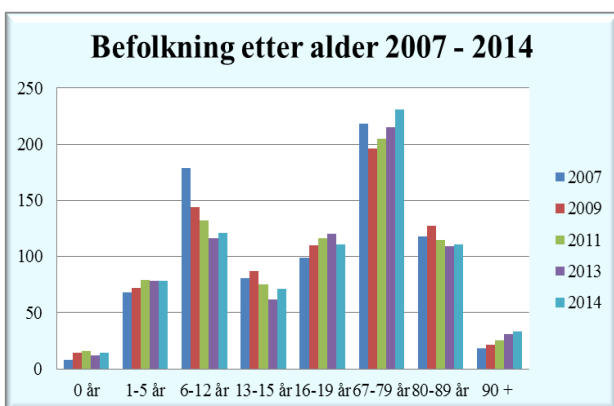
5. Befolkningsutvikling

Distriktskommunenes største utfordring er i stor grad å iverksette tiltak som motvirker sentralisering og tilbakegang i innbygger-tallet. Nærmest uten unntak er det unge og innbyggere i arbeidsfør alder som flytter ut. Med utflytterne følger også høy kompetanse, og statistikk viser at store sentra er de som har størst innslag av universitets- og høyskole-/universitets-utdanna innbyggere.

Tabellen under viser utvikling i antall innbyggere siste 20 år.

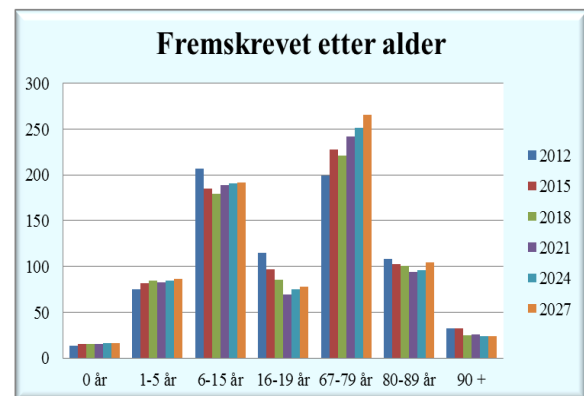


Å skape vekst i antall innbyggere må skje gjennom økt tilflytting (stor). Virkemidler for å oppnå dette er å synliggjøre kommunen som en attraktiv bokommune med gode oppvekstvilkår. Tilrettelegging for utvikling av eksisterende, og etablering av ny næringsvirksomhet er en hovedoppgave.



Agdenes hadde siste år en gledelig økning i antall innbyggere på 32, og ved utgangen av året var det 1.744 innbyggere. Det var et fødselsunderskudd (antall fødte 12 – antall døde 20) på 8 i 2013, og økningen skyldes derfor innflytting.

Antall eldre 80 - 89 år har gått ned i perioden, mens antall eldre over 90 har gått opp fra 18 – 33. Antall yngre eldre er markant stigende. Gledelig er det å registrere en vekst i de aller yngste aldersgruppene.



Dersom prognosen holder stikk, vil elev-tallet i grunnskolen på kort sikt fortsette å synke, og om det tas utgangspunkt i dagens barnetall og det forutsetter at det ikke vil skje inn- eller utflytting, vil elevtallet stabiliseres rundt 185 elever. I samme periode vil antall eldre over 80 år reduseres fra 140 til 120. Barnetall og antall eldre er begge faktorer som påvirker kommunens inntekter i stor grad, og kommunens rammetilskudd vil synke i takt med redusert antall i disse to aldersgruppene.

Kommunestyret har vedtatt at arbeidet for å snu den negative befolknings-utviklingen, er kommunens hoved-oppgave. Mange av tiltakene i egen tilflyttingsplan er gjennomført, og har etter all sannsynlighet bidratt til å snu trenden.

6. Lønn og personal

Medarbeidere

Total bemanning var ved årsskiftet 149 årsverk fordelt på 216 ansatte - 159 kvinner og 57 menn.

Antall årsverk fordelt på planområder:

		Årsverk	Antall ansatte
Oppvekst og levekår	Skoler/barnehager/kultur	51	61
	Pleie- og omsorg/helse	63	101
Næring og drift	FDV/renhold	14	18
	Brann	0,2	14
Administrasjon		21	22
Totalt		149	216

Deltidsbrannvesenet utgjør i alt 0,21 årsverk med totalt 22 ansatte. 8 av disse er ansatt i andre kommunale stillinger. 2 årsverk lærlinger er inkludert - 1 helsefagarbeider og 1 barne- og ungdomsarbeider. Begge har fullført fagbrev i 2013.

Fra året før er det en nedgang i personalressursen på 3 årsverk. Nedgangen er gjennomført ved naturlig avgang og har skjedd som følge av tilpasning av aktiviteten på grunn av redusert behov.

I 2013 utgjør lønn/godtgjøringer inkl. sosiale utgifter 107,5 mill. kr. Dette er en økning på 3,9 % i forhold til 2012. Til fradrag kommer refusjoner mottatt fra folketrygden.

I 2013 har vi hatt følgende endring i bemanning:

- 12 ansatt har sluttet etter egen oppsigelse.
- 4 ansatte over til hel eller delvis avtalefestet pensjon (AFP)
- 4 ansatte over til alderspensjon.
- 1 dødsfall

Sykefravær og sykefraværstiltak

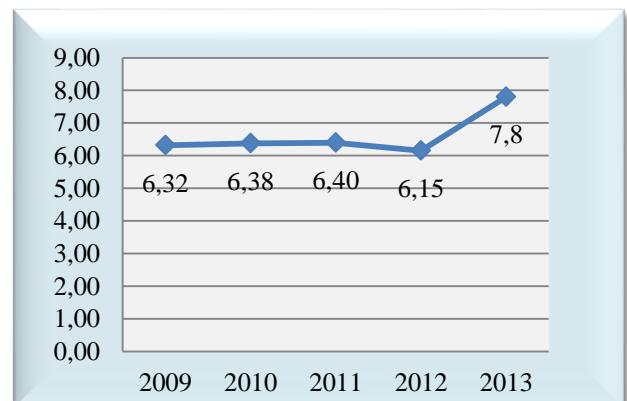
Agdenes kommune er inkluderende arbeidslivsbedrift. I dette ligger det at kommunen skal sette fokus på å redusere sykefraværet, tilrettelegge arbeidet for ansatte med redusert funksjonsevne, samt tilrettelegge for at arbeidstakere står i jobb fram til pensjonsalder.

Agdenes kommune har fokus på forebygging av sykmeldinger og oppfølging av sykmeldte. IA-avtalen legger føringer for tett og systematisk sykefraværsoppfølging som skjer i samarbeid mellom leder, arbeidstaker, lege, bedriftshelsetjeneste, personalrådgiver og NAV.

Utvikling i sykefravær 2009 - 2013

Fra et stabilt lavt sykefravær på litt over 6 % har sykefraværet i 2013 økt med 1,8 % til 7,8 %.

Sykefraværet sett i forhold til fraværslengde viser at det er langtidssykefraværet, det vil si sykefravær med varighet over 57 dager som viser størst økning, og som i all hovedsak preger sykefraværet i 2013.



Likestilling – kvinneandel heltid/deltid

	Antall	Heltid	Deltid	Årsverk
Kvinner	159	44	115	112
Menn	57	31	26	37
Sum	216	75	141	149

Kvinneandelen var i 2013 på 73,6 %, og utfører 75 % av samlet arbeidsmengde (årsverk). Det er ønskelig med noe mer balanse mellom kvinner og menn i alle avdelinger, men Agdenes kommune har ikke funnet det påkrevd å iverksette tiltak for å fremme likestilling i 2013.

Deltidsansatte i 2013

Deltidsstillinger	Ansatte i deltid	Kvinner i deltidstillinger	% kvinner i deltidstillinger	Menn i deltidstillinger	% menn i deltidstillinger
160	141	115	81,6%	26	18,4%

Ønske om økt stillingsstørrelse, spesielt fra ansatte i pleie- og omsorgssektoren har hatt fokus også i 2013. Kommune har nå 141 deltidsansatte fordelt på 160 stillinger. For å oppnå økt stillingsstørrelse er delstillinger slått sammen der det har vært mulig. 19 av kommunens ansatte har 2 eller flere delstillinger. Gjennomsnittlig stillingsstørrelse for ansatte i Agdenes kommune er 69,3 %.

Lønnsutvikling

Tarifforhandlinger i 2013 var et mellomoppgjør, og det var ikke avsatt pott for lokale forhandlinger for ansatte omfattet av Hovedtariffavtalens (HTA) kap. 4. Lokale forhandlinger for HTA kap. 3 og 5 gjennomføres hvert år, og ble gjennomført 16.09.2013 med en gjennomsnittlig årskostnad på 2,08 %.

Aldersfordeling og seniorpolitikk

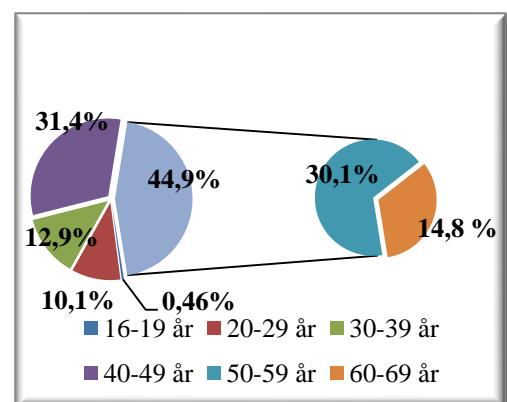
Ansatte er fordelt på følgende aldersgrupper pr. 31.12.2013:

Alder	16-20 år	21-29 år	30-39 år	40-49 år	50-59 år	60-69 år
Antall	1	22	28	68	65	32
Andel	0,46	10,19	12,96	31,48	30,09	14,81

Aldersfordelingen viser at 44,9 % av alle ansatte er over 50 år, gjennomsnittsalder for kommunens ansatte er 47,4 år. 23,6 % av de ansatte er under 40 år. Kr. 255 500,- er utbetalt som seniorpolitisk bonusutbetaling i 2013 til ansatte over 62 år.

Opplæring

Totalt er det i 2013 brukt ca. kr. 662.237,- til kurs/opplæring/konferanser, dette utgjør ca. kr. 3.066,- pr. ansatt. Kursmidlene er i all hovedsak benyttet til nødvendig faglig oppdatering ved deltakelse i kortere kurs/konferanser. For samtlige ansatte i grunnskolen et det i 2013 sluttført et kvalitetsutviklingsprogram i regi Utdanningsdirektoratet.



7. Resultatområdene

11 Ledergruppen

	Årsverk
Kommuneledelsen	2,75

Måloppnåelse

Mål	Resultat
Økonomi	
Netto driftsresultat 3 – 3,5 %	Resultat 9,2 % (7,7% korr. for mva invest.)
Avsette til fond – sikre økonomisk trygghet	Avsatt (netto) i drift til fond: 5,7 mill.kr
Tjenesteproduksjon	
Ferdigstille ROS-analyse	Første utkast ferdig
Rullere plan for kriseledelse	
Evaluere organisering pleie og omsorg	Avsatt prosjektmidler i neste års budsjett
Etablere planverk i samsvar med lovverk	Vedtatt planstrategi, påbegynt samfunnsdel
Etablere internkontrollsystem	Påbegynt ikke ferdigstilt
Interkomm. samarbeid/samhandlingsreform	Etablert enhet for akuttinnleggelser

Viktige hendelser

- Handlingsprogram og økonomiplan tilrettelagt for målstyring
- Opprusting av fv710 Fosenvegprosjektet er gjennomført, og overskuddsmasse fra prosjektet øker de kommunale industriområdene med om lag 20 daa
- Asfaltering av kommunale veger til Øyangen og Mølnbukt småbåthavn
- Bygging av ny avdeling ved Lensvik barnehage ferdigstilt
- Ballbinge og opparbeiding av uteområdet ved Lysheimskole/Mølnbukt barnehage
- Kommunal overføring (tilskudd og forskottering tippemidler) på kr 900.000 til Lensvik IL's lysløypeprosjekt i Øyangen
- Skoleutviklingsprogrammet med Utdanningsdirektoratet implementert
- TrønderEnergi AS konverterte 750 mill. kr av egenkapitalen til et ansvarlig obligasjonslån. Agdenes kommunes del av obligasjonslånet utgjør vel 8,8 mill. kr
- Rus- og kriminalforebyggende samarbeid etter SLT modellen etablert
- Vedtatt at *Framtidas omsorg* skal utredes
- Agdenes kommune rangert på 7. plass i landet og på 1. plass i fylket i *Kommunebarometeret* for 2014 (tall/statistikdata for 2013).

Økonomi: (Tall i hele tusen – netto utgift)

Tjeneste	Tekst	2011	2012	2013	B 2013	Forbruk
1200	Ledergruppen	2 507	2 653	2 632	2 698	97,6 %

Utfordringer framover

- Tilpasse aktiviteten til de til enhver tid gjeldende økonomiske forutsetninger
- Ferdigstille langsiktig samfunnsdel og arealdel i kommuneplanen
- Videreutvikle felles ledelsesplattform, herunder vekt på målstyring og resultatvurdering
- Arbeide aktivt for økt tilflytting
- Etablere helhetlig internkontroll-/kvalitetssystem
- Beredskap – oppfølging oppgaver
- Interkommunalt samarbeid

12 Rådmannens stab

Status

	Årsverk
Lønn/personal	2,0
Økonomi	1,6
Fellestjenesten	4,0
IT	1,0
Rådhuskantina	0,2

Måloppnåelse

Mål	Resultat
Tjenesteproduksjon	
Saksbehandling ferdig ved møteinnkalling	Målet nådd
Aktiv veiledning i sektorene	Målet nådd - fortsetter
Videreutvikle hjemmesiden	
Samfunnsutvikling	
Omdømmebygging	Aktivitet pågår kontinuerlig

Viktige hendelser

- Etablert medlemskap i IKA Trøndelag
- Utarbeidet Arkivplan
- Lønnspolitiske retningslinjer ble revidert
- Lærlingeplass opprettet (grunnskolen)

Økonomi: (Tall i hele tusen – netto utgift)

Tjeneste	Tekst	2011	2012	2013	B 2013	Forbruk
1201	Diverse fellesutgifter	710	673	679	723	93,9 %
1202	Personal	1 128	1 179	1 214	1 243	97,7 %
1203	Økonomi	1 195	1 284	1 259	1 244	101,2 %
1204	Informasjonsteknologi	1 572	1 894	2 301	2 318	99,3 %
1205	Fellestjenesten	1 877	2 071	1 966	2 094	93,9 %
2852	Rådhuskantina	22	33	63	65	52,4 %

Utfordringer framover

- Videreutvikle tjenester på nett – både interne og eksterne
- Revidering av ansettelses- og arbeidsreglement

KOSTRA sammenligning.

Administrasjon og styring	Agdenes kommune			Gruppe 05 2013	Sør-Trøndelag 2013	Alle kommuner 2013
	2011	2012	2013			
Brutto driftsutg. i %	10,8	10,9	10,2	9,7	6,5	6,4
Brutto driftsutg. til politisk styring/innb.	1 167	1 284	1 163	1 183	396	401
Brutto driftsutg. til administrasjon/innb.	6 042	6 450	6 484	6 983	3 194	3 383

Finansielle nøkkeltall	Agdenes kommune			Gruppe 05 2013	Sør-Trøndelag 2013	Alle kommuner 2013
	2011	2012	2013			
Brutto driftsresultat i % av driftsinntekter	4,1	1,6	3,3	1,7	2,5	2,0
Netto driftsresultat i % av driftsinntekter	4,9	5,8	9,2	3,2	4,1	2,4
Langsiktig gjeld i % av driftsinntekter	161,0	168,8	169,9	194,7	224,5	207,5
Arbeidskapital i % av driftsinntekter	57,7	58,5	60,4	9,9	24,1	17,0
Frie inntekter i kroner pr. innbygger	59 731	62 936	64 900	65 534	45 165	47 407
Netto lånegjeld i kroner pr. innbygger	26 185	24 610	19 468	58 613	61 909	53 608

Driftsresultatet ligger godt over gjennomsnittet, mens lånegjelda er betydelig lavere.

Nøkkeltall fordelt på utgiftsområder	Agdenes kommune			Gruppe 05 2013	Sør-Trøndelag 2013	Alle kommuner 2013
	2011	2012	2013			
Administrasjon, styring og fellesutgifter	10,8	10,9	10,2	9,7	6,5	6,4
Barnehage	6,0	6,4	6,3	7,9	13,0	11,9
Grunnskoleopplæring	20,8	20,5	18,4	19,2	19,9	20,5
Helse og omsorg	37,7	40,2	38,2	35,9	30,4	32,8
Sosialtjeneste	1,1	0,8	0,7	2,4	4,2	4,1
Barnevern	1,1	1,2	1,2	3,0	3,4	4,1
Vann, avløp, renovasjon	3,4	3,7	3,9	3,0	3,4	4,1
Planlegging, kulturminne, natur, nærmiljø	1,7	1,7	1,7	1,9	1,5	1,4
Kultur	2,3	2,5	2,4	2,9	3,5	3,5
Kirke	1,5	1,6	1,4	1,2	0,8	0,9
Samferdsel	2,3	2,0	1,7	1,9	1,7	1,6
Bolig	1,3	1,9	1,9	1,5	2,4	1,5
Næring	3,9	1,7	2,2	3,1	1,3	1,1
Brann og ulykkesvern	1,7	1,7	1,9	1,4	1,2	1,3
Tjenester utenfor ordinært ansvarsområde	0,1	0,0	0,1	0,3	0,5	0,4

Tabellen viser andelen brutto driftsutgifter for de ulike tjenester i % av totale brutto driftsutgifter. Her ser vi at kun små forskjeller i prioriteringen mellom Agdenes og gruppe 05. Også når vi sammenligner med de øvrige kommuner er fordelingen relativt lik

21 Grunnskole

Status

	Personale		Elever		
	Årsverk	Årsverk ass.	Barnesk.	Ungdomsk.	SFO
Lensvik	23,6	4,4	93	71	17
Lysheim	4,8	0,1	23	0	4
PP-tjeneste	1		38		

Måloppnåelse

Mål	Resultat
Tjenesteproduksjon	
Måling elevundersøkelse mobbing 1,0	Resultat: 1,3. Nasjonalt snitt: 1,4
Nasjonale prøver:	
5.klasse 30 % av elevene på toppnivå	Resultat foreligger ikke på skoleporten
8.klasse 40 % av elevene på toppnivå	Målet ikke nådd – resultat ca. 30 %
Innføring Its learning	Gjennomført og godt mottatt
Overholde frister for sakkyndig utredning	Målet nådd
Samfunnsutvikling	
Elevene skal ha årlig progresjon på ulike mestringsnivå for å være godt rustet til videre skolegang og fremtidig jobb	Måles på elevundersøkelser, tentamener og nasjonale prøver – målet ikke nådd

Viktige hendelser:

- Ballbinge ferdigstilt og uteområde opprustet ved Lysheim skole
- Innføring av læringsplattformen Its learning
- Siste år med skoleutviklingsprogrammet med Utdanningsdirektoratet
- 2 lærere (Lensvik skole) på videreutdanning i faget norsk
- Ny gang og sykkelbane langs Fv. 710 til glede for elevene på Lensvik skole

Økonomi: (Tall i hele tusen – netto utgift)

Tjeneste	Tekst	2011	2012	2013	B 2013	Forbruk
2022	PP-tjeneste	-5	59	- 4	- 2	...
2130	Voksenopplæring	-80	-21	0	0	100,0 %
2230	Skoleskyss	822	730	576	698	82,5 %
2020	Lensvik skole	14 754	14 888	14 024	14 508	96,7 %
2150	SFO Lensvik	302	363	404	434	93,1 %
2021	Lysheim skole	2 935	3 802	3 543	3 631	97,6 %
2151	SFO Lysheim skole	9	18	34	35	97,1 %

Utfordringer framover

- Fortsatt drive kostnadseffektiv skole som i dag, jf. Kostra
- Tilpasse ressurser til elevtallsutviklingen
- Sikre nødvendig kompetanse til skolene gjennom attraktive etterutdanningstilbud og rekruttering (gjøre kommunen attraktiv på jobbmarkedet)
- Følge opp teknologisk utvikling med kontinuerlig oppgradering av utstyr

- Videreutvikle bruken av læringsplattformen Its learning
- Vurdere ny fag- og timestfordeling
- Vurdere omorganisering av skolehverdagen

KOSTRA sammenligning.

Grunnskoleopplæring	Agdenes			Gruppe 05 2013	Sør-Trøndelag 2013	Alle kommuner 2013
	2011	2012	2013			
Brutto driftsutg. til grunnskole pr. innb. 6-15 år	107 909	118 563	118 383	106 377	80 862	83 174
Netto driftsutg. til SFO pr. innb. 6 – 9 år	5 246	5 522	5 853	5 495	4 878	3 502
Utgifter til skoleskyss pr. innb. 6-15 år	3 821	4 101	3 021	4 769	2 015	1 974
Timer til spesialundervisning i % av lærertimer	21,7	25,2	24,3	16,7	17,6	17,8
Andel elever som får spesialundervisning i %	10,5	13,1	10,7	10,1	8,6	8,4
Andel elever som får skoleskyss i %	66,0	45,1	35,3	57,4	22,9	23,5
Driftsutg. til undervisningsmateriell pr. elev	2 478	2 330	2 028	2 039	1 353	1 381
Foreldrebetaling SFO, 10 t eller mer/mnd	1 049	1 150	1 047		..	

Resultat fra nasjonale prøver viser følgende resultat:
(Tall for 2012 og delvis 2011, er unntatt offentlighet pga. lavt elevtall)

Fag/årstrinn	Agdenes				
	2009	2010	2011	2012	2013
5.klasse					
Engelsk	2,0	1,9	-		1,9
Norsk lesing	2,0	1,8	2,2		2,0
Regning	2,1	1,7	1,6		1,6
8. klasse					
Engelsk	3,0	3,1			3,0
Norsk lesing	3,4	3,3			3,2
Regning	3,0	3,0			2,9

(Høye tall=gode karakterer)



Full konsentrasjon.

22 Barnehager

Status

	Personale	Barnetall		
	Årsverk	Under 3 år	Over 3 år	SUM
Lensvik	12,53	18	36	54
Mølnbukt	2,48	1	13	14

Måloppnåelse

Mål	Resultat
Personal:	
HMS: Mål støy i barnehagen	Utført; støydempende tiltak iverksatt
HMS: Gjennomføre hørselstest på ansatte	Utført
HMS: Besøk av fysioterapeut	Tilbud om bruk av trimrom
HMS: Inneklimatemåling på tilbygg	Gjennomført; inneklimate godkjent
Tjenesteproduksjon	
100 % barnehagedekning	Alle med krav om barnehageplass har fått
Bedre resultat på brukerundersøkelsen, spes. Informasjon og samarbeid	Rutiner endret for bedre informasjons-flyt barnehage - hjem
Samfunnsutvikling	
Tilpasse kapasitet i barnehagene etter behov og befolkningsutvikling	Lensvik barnehage er utvidet med en avdeling og egen personalfløy
Bidra til økt kunnskap og tilknytning til lokalsamfunnet	Utarbeidet -plan for oppfølging av minoritetsspråklige barn og foresatte -plan overgang barnehage - skole
Utvikle miljøbevisste barn og voksne; Grønt flagg	Utarbeidet miljøhandlingsplan

Viktige hendelser

- Tilsyn av Fylkesmannen: Agdenes kommune som barnehagemyndighet
- Uteområde Mølnbukt barnehage ferdig
- Tilbygg og uteområde Lensvik barnehage ferdig
- Kompetanseheving av ansatte på minoritetsspråklige, mobbing i barnehage, sosial kompetanse, voksenrollen i barnehagen
- Barnehage og skole har besluttet å ta i bruk felles verktøy i arbeidet med sosial- og emisjonell kompetanse ”Det er mitt valg”

Økonomi: (Tall i hele tusen – netto utgift)

Tjeneste	Tekst	2011	2012	2013	B 2013	Forbruk
2110	Styrket tilbud førskolebarn	416	427	432	439	98,4 %
2010	Lensvik barnehage	4 364	5 060	5 023	5 261	95,5 %
2011	Mølnbukt barnehage	1 184	1 460	1 409	1 432	98,4 %

Utfordringer framover

- Tidlig innsats for barn med spesielle behov
- Behov for tolk i barnehagen
- Stabilitet i personalgruppen
- Oppfølging av minoritetsspråklige barn og foresatte

KOSTRA sammenligning.

Barnehager	Agdenes			Gruppe 05 2013	Sør-Trøndelag 2013	Alle kommuner 2013
	2011	2012	2013			
Netto driftsutg. pr. innb. 1-5 år i kr, barnehager	86 653	97 333	98 628	125 555	124 477	119 085
Andel barn 1-5 år med barnehageplass i %	85,3	91,0	88,5	88,8	93,8	90,8
Andel barn med oppholdstid mindre enn 32 t/uke	28,1	27,0	24,6	15,1	4,1	5,4
Brutto driftsutg. i kr pr. barn i komm. barnehage	124 469	123 865	134 623	166 013	160 653	162 972
Andel ansatte med førskolelærerutdanning i %	30,4	32,0	33,3	29,7	40,0	34,1
Utgifter til skyss og lokaler pr. barn i komm. bhg.	8 281	8 716	11 580	16 287	17 318	13 983
Foreldrebetaling hel plass	2 330	2 330	2 330			
Søskenmoderasjon %	50	50	50			

Brukerundersøkelse barnehage - foreldre/foresatte – 2013

	Agdenes 2009	Agdenes 2011	Agdenes 2013	Landsgjennomsnitt (70 kommuner)
Resultat for brukerne	5,1	5,1	5,1	5,0
Trivsel	5,2	5,2	5,2	5,2
Brukermedvirkning	4,6	4,5	4,6	4,7
Respektfull behandling	5,3	5,3	5,3	5,3
Tilgjengelighet	4,9	4,8	5,2	5,4
Informasjon	4,7	4,5	4,7	4,7
Fysisk miljø	5,0	5,1	4,6	4,6
Generelt	5,2	5,2	5,3	5,2
Gjennomsnitt	5,0	5,0	5,0	5,0



Trønderbart må vite.

23 Kultur, idrett og ungdomsarbeid

Status

	Årsverk	Elever
Kultur	0,50	
Bibliotek	0,34	
Kulturskole	1,10	29

Måloppnåelse

Mål	Resultat
Tjenesteproduksjon	
Legge til rette for meningsfylt fritidsaktivitet	Kontinuerlig arbeid
Opprettholde tilskudd til lag og organisasjoner	Målet nådd
Stimulere og bidra til vedlikehold av idrettsanlegg	Tilskudd er gitt

Viktige hendelser

- Ungdommens kulturmønstring gjennomført med god oppslutning
- Lysløypa, Øyangen skianlegg, ferdig i desember
- Arbeid med kunstgressbane og delanlegg friidrett er startet
- 4 ukers gratis kulturverksted for barn og unge gjennomført
- Ny serviceerklæring og låneregler innført
- Biblioteket som fritidsarena/møteplass

Økonomi: (Tall i hele tusen – netto utgift)

Tjeneste	Tekst	2011	2012	2013	B 2013	Forbruk
2311	Annet barne-/ungdomsarbeid	26	5	5	5	100,0 %
3700	Bibliotek	325	388	382	400	95,5 %
3770	Sang og musikk	26	18	25	25	100,0 %
3800	Idrett og friluftsliv	75	127	72	72	100,0 %
3830	Musikkskole	529	410	381	386	98,7 %
3850	Kulturadministrasjon	275	300	287	293	98,0 %
3851	Andre kulturformål	545	238	217	229	94,8 %

Utfordringer framover

- Effektiv utnyttelse av budsjetterte midler
- Etablere kulturskoletilbud på barnetrinnet i skolen (1 time/uke)
- Utlån av e-bøker



Fra ungdommens kulturmønstring 2013

24 Sykehjemmet

Status

	Sykepleiere	Hjelpeleiere	Kjøkken	Kontorass.	Lærling	SUM
Årsverk	7,68	11,96	3,75	0,5	1,0	24,89
Området omfatter drift av sykehjem (inkludert kjøkken) med 25 plasser (med grunnbemanning i turnus for 30 pasienter), hvorav 7 plasser på avdeling for demente.						

Måloppnåelse

Mål	Resultat
Tjenesteproduksjon	
Brukerundersøkelse	Ikke gjennomført
Innføre tverrfaglig innsats på demensomsorgen	Ikke gjennomført
Redusere ressursbruk på natt-tjeneste	Gjennomført der mulig
Samfunnsutvikling	
Økt samarbeid på tvers av avdelingene	Pågår
Gi tilpasset hjelp til de som trenger det	Alle med definerte behov får hjelp
Økt legehjemmel på sykehjemmet	Ikke gjennomført

Viktige hendelser

- Tilsyn fra Fylkesmannen på tema ernæring
- Tilsyn fra Trønderenergi på elektromedisinsk utstyr
- Investert i Info Consensus – Itbasert oppslagsverk og kursprogram
- Investert i 5 nye takheiser
- Økt kompetanse på sykehjemmet med psykiatrisk sykepleier
- Videreutdanning i kreftomsorg påbegynt

Økonomi: (Tall i hele tusen – netto utgift)

Tjeneste	Tekst	2011	2012	2013	B 2013	Forbruk
2530	Sykehjemmet	17 439	14 251	14 113	14 302	98,7 %
2533	Kjøkken	0	2 807	2 919	3 182	91,7 %

Utfordringer/oppgaver framover

- Gi beboerne og dagpasientene et meningsfylt opphold
- Mer ressurskrevende pasienter utfordrer kapasitet, kompetanse og økonomi
- Arbeid med kvalitetssystem/dokumentasjon må styrkes
- Etablere regelmessige brukerundersøkelser

KOSTRA sammenligning

Pleie og omsorg - PLO	Agdenes			Gruppe 05 2013	Sør- Trøndelag 2013	Alle kommuner 2013
	2011	2012	2013			
Netto driftsutg. pr. innb. i kroner til PLO	21 283	23 329	21 688	22 926	13 647	15 541
Netto driftsutg. PLO pr. innb. 80 år og over	260 714	285 286	262 660	349 231	330 512	349 716
Brutto driftsutg. pr. institusjonsplass	978 840	958 120	946 920	945 934	946 656	967 541
Andel innbyggere over 80 år i institusjon	15,0	13,6	16,0	17,5	16,2	13,5
Andel beboere 80 år og over i institusjoner	77,8	77,4	74,2	77,7	70,6	71,2
Andel plasser i enerom i PLO-institusjoner	100,0	100,0	100,0	95,2	89,3	93,5



«Sputnik» spilte opp til dans.

25 Åpen omsorg

Status

	Hjemmesykepleie	Hjemmehjelp	Tj. for funksj.h.	Personlig ass.
Årsverk	7,3	3,3	21,8	0,37
Brukere	89	62	19	1

Området omfatter hjemmesykepleie, hjemmehjelp, brukerstyrt pers. assistent, omsorg psykisk utviklingshemmede, avlastning og støttekontaktordninger samt Lensvik dagsenter.

Måloppnåelse

Mål	Resultat
Tjenesteproduksjon	
Gjennomføre brukerundersøkelse	Ikke gjennomført
Innføre system for kvalitetsdokumentasjon	Arbeidet er påbegynt, ikke ferdig
Redusere ressursbruken på natt-tjenesten	Kartlagt og pålagt samarbeid på tvers
Samfunnsutvikling	
Kartlegge behov for dagtilbud yngre demente	Har oversikt over behovet

Viktige hendelser

- Tilsyn fra Fylkesmannen på tema ernæring for hjemmesykepleien
- Tilsyn på bruk av tvang og makt i tjenesten for funksjonshemmede
- Fått to ressurspersoner på kreftomsorg i kommunen
- Opplæring for ansatte på lovverket iht. stilling

Økonomi: (Tall i hele tusen – netto utgift)

Tjeneste	Tekst	2011	2012	2013	B 2013	Forbruk
1208	Pleie- og omsorgsadm.	589	647	644	659	97,7 %
2340	Lensvik dagsenter	124	101	123	125	98,4 %
2341	Matsalg, trygghetsalarm	- 10	- 19	- 26	- 5	..
2540	Hjemmesykepleie	3 060	5 127	3 645	3 710	98,2 %
2541	Hjemmehjelp	1 985	2 205	2 430	2 453	99,1 %
2542	Personlig assistent	189	298	163	167	97,6 %
2543	Tjeneste for funksj.hemmede	8 859	10 200	10 411	11 203	92,9 %
2544	Boform 1, 2 og 3	29	38	46	46	100,0 %

Utfordringer framover

- Stor økning i antall brukere fra 2012 til 2013
- Passive vakter må omgjøres til aktive vakter for å møte utviklingen
- Vakanser på helgastillinger vanskelig å fylle
- Stor økning av unge brukere i tjenesten for funksjonshemmede de neste to årene

KOSTRA sammenligning

Hjemmetjenester	Agdenes			Gruppe 05 2013	Sør-Trøndelag 2013	Alle kommuner 2013
	2011	2012	2013			
Netto driftsutg. pr. innb. i kroner til PLO	21 283	23 329	21 688	22 926	13 647	15 541
Netto driftsutg. PLO pr. innb. 80 år og over	260 714	285 286	262 660	349 231	330 512	349 716
Brutto driftsutgift pr. tjenestemottaker	137 593	180 379	167 346	189 030	207 707	220 736
Andel årsverk med fagutdanning	73	78	79	76	79	75
Egenbetaling inntekt under 2 G	150	150	150			
Egenbetaling inntekt 2 – 3 G	300	300	300			
Egenbetaling inntekt 3 – 4 G	600	600	600			



Hjemmesykepleien klargjør utstyr for dagens gjøremål.



26 Barnevern og sosiale tjenester

Status

	Årsverk
Interkommunal barneverntjeneste i Orkdal – 17,8 årsverk hvorav 1,1 dekkes av Agdenes	1,1
NAV Agdenes – 1,8 årsverk hvorav 0,6 dekkes av Agdenes.	0,6

Måloppnåelse

Mål	Resultat
Tjenesteproduksjon	
Sikre at barn og unge med behov får nødvendig hjelp og omsorg til rett tid	Innmeldte behov ivaretatt
Lav arbeidsledighet i kommunen	Under landsgjennomsnittet (1,7 % i Agdenes)
Arbeidsrettet brukeropfølging	Avtaler for ungdommer utenfor skole og jobb
Tidlig avklaring og riktig tiltak	

Viktige hendelser

- Oppfølging av ungdom som hopper av videregående skole
- 7 ungdommer får tett oppfølging med tanke på å fullføre utd. evt. komme i fast arbeid

Barnevernet:

- Alle vakante stillinger besatt
- Ny enhetsleder på plass fra august

Sosialtjenesten:

- NAV deltar i rusforebyggende arbeid i kommunenes rusprosjekt
- 26 mottakere av sosialhjelp, mot 31 i 2012 (derav 11 under 25 år)

Økonomi: (Tall i hele tusen – netto utgift)

Tjeneste	Tekst	2011	2012	2013	B 2013	Forbruk
2440	Barneverntjeneste	661	820	812	820	99,0 %
2510	Tiltak i familien	69	49	279	60	465,0 %
2520	Tiltak utenfor familien	717	824	663	970	68,4 %
2330	Foreb. Arb. Sosial/edruskap	77	142	267	289	92,4 %
2420	Sosialkontortjeneste	138	417	433	496	87,3 %
2810	Sosialhjelp	740	315	507	491	103,3 %

Utfordringer framover

Barnevernet:

- Personalutfordringer
- Mange nytilsatte
- Behov for kompetanseheving og fagspesifisering
- Behov for veiledning av ansatte

Sosialtjenesten:

- Manglende kollektivtransport til etablerte tilbud i Orkdal
- Manglende kommunale utleieboliger
- Sørge for pålagt handlingsplan mot fattigdom i Agdenes

KOSTRA sammenligning

Sosial- og barneverntjeneste	Agdenes			Gruppe 05 2013	Sør-Trøndelag 2013	Alle kommuner 2013
	2011	2012	2013			
Netto driftsutg. pr. innb. sosialtjeneste	492	463	559	1 109	1 756	1 800
Økonomisk soshj. pr. innb. 20-66 år	874	817	1 001	1 951	2 802	2 957
Brutto driftsutgifter økonomisk hjelp pr. mottaker	23 121	13 581	22 600	20 934	38 719	37 378
Andel mottakere i forhold til antall innbyggere	1,9	1,8	1,4	2,1	2,2	2,5
Netto driftsutg. barnevern pr. innb. 0-17 år	4 114	5 146	5 144	6 568	7 064	7 170
Andel barn med tiltak av innb. 0-17 år	3,1	2,1	2,1		4,1	4,7
Brutto dr.utg. pr. barn i egen familie		51 250	42 737		45 159	41 575
Brutto dr.utg. pr. barn utenfor egen familie		124 714	134 571		143 754	137 247

Hovedtall barnevern	Undersøkelser i alt	Barn med tiltak i løpet av året	Barn i tiltak pr. 31.12	Barn plassert i år
2009	20	12	8	3
2010	4	11	9	0
2011	3	11	11	0
2012	3	3	4	
2013	13	2	6	0

Brukerundersøkelse for barnevern 2011:

	Barnevern	Snitt land	Høyest kommune	Lavest kommune
Tilgjengelighet	4,9	4,7	5,2	2,8
Informasjon	5,1	4,6	5,1	2
Respektfull behandling	5,4	4,8	5,4	2,5
Pålitelighet	5,5	5	5,6	3,6
Brukermedvirkning	5,1	4,6	5,4	2,4
Samarbeid	5,2	4,7	5,4	1,5
Resultat for brukerne	4,7	4,4	4,7	2,3
Generelt	4,7	4,4	4,7	2
Snitt totalt:	5	4,6	5,2	2,4

Brukerundersøkelse ikke gjennomført i 2013.

27 Helsetjenester

Status

	Legetjeneste	Fysio-/ergoterapi	Psyk. Helsevern	Helsesøster/jordmor
Årsverk	4	1,67	1	1,2
Området omfatter legetjeneste, fysio- og ergoterapi, psykisk helsevern, helsestasjon og jordmortjeneste. Antall årsverk: 7,87.				

Måloppnåelse:

Mål	Resultat
Tjenesteproduksjon:	
Yte tjeneste ved utskrivning fra sykehus	Tilrettelegging for hjemmeboende gjennomført. Fokus på SiO sengepost
Ventetid på legetime max 14 dager	Gjennomført
Saksbehandlingstid for utredning, attester mv. max 14 dager	Noen overskridelser
Gjennomføre forebyggende program og familiestyrkeprogram for barn og foresatte	Gjennomført med 100% oppslutning barn, 18 av 24 mulige deltakere foresatte
Samfunnsutvikling:	
Forebyggende tverrfaglige team	Regelmessige tilbud for barn og ungdom
Gjennomføre folkehelseiltak	Ivarettatt for eldre på institusjon

Viktige hendelser

Legekontoret:

- Skrevet 5 årskontrakt med NTNU for oppfølging av legestudenter
- Hospiterende lege på legekontoret i 3 måneder
- Nytt datasystem/oppgradering av WinMed 3
- Innføring av e-resept (forenkling og kvalitetsforbedring)
- Innført elektronisk kommunikasjon mellom legekontor, sykehjem, hjemmesykepleie, SiO sengepost og 2. linjetjeneste
- Innført e-portal for brukere (bestilling av time, resepter, osv)

Helsestasjon/jordmor:

- Helsekontroll på 93 barn

Fysio/ergo:

- Fysioterapeut permisjon 1 dag/uke i 2 måneder (kompetanseheving)

Økonomi: (Tall i hele tusen – netto utgift)

Tjeneste	Tekst	2011	2012	2013	B 2013	Forbruk
2320	Helsestasjon/jordmor	653	679	803	798	100,6 %
2410	Legetjeneste	2 474	2 615	2 466	2 560	96,3 %
2550	Medfin. Somatiske tj.	0	2 103	1 801	2 050	87,9 %
2560	Akuttmottak	0	0	0	235	..
2342	Psykisk helsevern	2 013	2 053	1 116	1 111	100,5 %
2411	Fysio- og ergoterapi	1 161	1 108	1 109	1 121	98,9 %

KOSTRA sammenligning

Kommunehelse	Agdenes			Gruppe 05 2013	Sør- Trøndelag 2013	Alle kommuner 2013
	2011	2012	2013			
Netto driftsutg. pr. innb. til kommunehelsetjeneste	2 542	2 666	2 673	3 810	2 183	2 159
Netto driftsutg. til forebyggende arbeid pr. innb	40	94	163	226	114	153
Netto driftsutg. diagnose, behand. Rehab. pr. innb.	2 124	2 176	2 050	2 998	1 520	1 508
Legeårsverk pr. 10 000 innb. komm. helsetj.	11,5	11,5	11,5	14,4	9,4	10,1
Fysioterapiårsverk pr. 10 000 innb. komm. helsetj.	6,7	6,8	6,7	10,8	8,3	8,9

Utfordringer:**Legekantoret:**

- HMS-arbeid
- Prioritere nok tid til bruker-/pasientdialog

Fysio/ergo:

- Fallregistrering må gjennomføres
- Ergoterapeut har overtatt rollen som kontaktperson til DPS og BUP

30 Næring og drift

Status

Tjenesteomfang:		
Årsverk:	4,75	
Arealplaner, plansaker, bygge- og delingssaker, saksbehandling og kart/oppmåling, miljø Landbruksforvaltning, næringsfond, direkte næringsstøtte og viltforvaltning		

Måloppnåelse:

Mål	Resultat
Tjenesteproduksjon:	
Positivitet – mulighetsorientert samarbeid	Tilfredsstillende
Effektiv, rask og korrekt saksbehandling	Tilfredsstillende
Adm. saksbehandlingstid - 1 uke før møtet	Ikke mindre enn 6 av 7 dager
Samfunnsutvikling:	
Miljø og sikkerhet	Arbeider med IK og HMS-rutiner
Ivareta RPR for samfunnsplanlegging	Omdisponert totalt 16 daa til byggeformål, herav 2 daa dyrka og 14 daa dyrkbar jord

Viktige hendelser

- Vedtatte reguleringsplaner:
 - Reguleringsplan for Øyangen hyttefelt, 18 nye hyttetomter
 - Reguleringsplan for Aaremsanden, 53 nye hyttetomter
 - Endring av plan for Hegg II, endring adkomstveg og 1 ny hyttetomt
- 10 saker om dispensasjon fra kommuneplan/reguleringsplan
- 95 byggesaker behandlet etter plan og bygningsloven, derav omsøkt/igangsatt

År	Nye boliger	Nye hytter
2013	5 + 6 i rekke	11
2012	9	19
2011	4	7
2010	4	16
2009	5	27

- Det ble produsert 53 matrikkelbrev (43 stk. i 2012)
- “Kysten er klar”; Interkommunal kystsonerplan på høring
- Statnetts planlagte 420kV høyspentledning, klager avgjort av OED
- Forvaltningsplan for Litlvatnet naturreservat vedtatt av Fylkesmannen
- Førstelinjetjeneste for etablerere hos Næringshagen i Orkdalsregionen
- Kommunens næringsfond ble styrket med kr 770 000. Fra fondet ble det i alt bevilget ca. 594.200 kr til 4 ulike tiltak.
- Over driftsbudsjettet gitt kr 51.500 i tilskudd til kjøp av melkekvoter (14 øre pr liter), kr 32.000 i driftsstøtte til Landbrukets Forsøksringer og kr 16.500 til radiobjelleprosjektet.
- Det ble finansiert en bruksutbygging innenfor tradisjonelt landbruk med 0,5 mill. kr i BU-tilskudd fra Innovasjon Norge. Kostnadsoverslaget var 0,83 mill. kr.
- I kvoteåret 2013/14 solgte 3 bruk 355 tonn melkekvote, mens det samtidig ble kjøpt 367 tonn fra staten og privat (netto 12 tonn). Av 35 aktive foretak/produsenter var det 10 som kjøpte tilleggskvoter. Den totale melkekvoten i Agdenes ligger fortsatt rundt 6.100 tonn (inkl. kvoteleie), dvs. 175 tonn i gjennomsnitt pr. bruk.
- Store overvintringsskader på eng og jordbær.

- Under ordningene grøfting samt spesielle miljøtiltak i landbruket og investeringstiltak i skogbruket (SMIL/NMSK), fikk kommunen en tilskuddsramme på totalt 290 000 kr, men det ble brukt/utbetalt ca. 385 000 kr etter omdisponering av midlene.
- Fortsatt store utfordringer mht. beitedyr og rovdyr (ulv, jerv, gaupe).
- Jaktresultatet for hjortevilt:

År	Rådyr	Hjort	Elg
2013	20	147	15
2012	14	137	11
2011	28	165	14
2010	59	172	33

- Nye bestandsplaner for vilt vedtatt for perioden 2013 - 2015

Økonomi: (Tall i hele tusen – netto utgift)

Tjeneste	Tekst	2011	2012	2013	B 2013	Forbruk
3010	Plan	792	1 003	1 015	1 061	95,7 %
3020	Byggesak	130	308	137	157	87,3 %
3030	Kart og oppmåling	331	179	97	130	74,6 %
3253	Direkte næringsstøtte	548	120	108	108	100,0 %
3290	Landbruks og næringsforvalt	1369	1379	1 384	1 454	95,2 %
3291	Veterinæravt	15	20	15	40	37,5 %
3292	Radiomeringsprosjekt sau	-13	-12	16	32	50,0 %
3600	Viltforvaltning	0	5	2	12	16,7 %
2850	Bredbåndsutbygging	0	0	117	261	44,8 %

Utfordringer framover

- Utarbeide kommuneplanens samfunnsdel og revisjon av arealdelen
- ROS-analyse for samfunnssikkerhet
- Revidere reguleringsplan for Lensvik og Selva Industriområder
- Øke interessen for finansiering av driftsbygninger i landbruket
- Øke aktiviteten i kystskogbruket (LENSA-prosjektet)
- Tildel bebygde eiendommer veg adresse, herunder skilting
- Utrede sentrumsnære boliger for eldre



Plankart Øyangen

31 Brannvern

Status

Tjenesteomfang:	Befal	Mannskaper deltid
Årsverk:	0,3	0,25
Forebyggende brannvern, feiertjeneste og brannvesen med beredskap, sivil beredskap		

Måloppnåelse:

Mål	Resultat
Tjenesteproduksjon:	
Gjennomføre nødvendige brannsyn	På etterskudd grunnet vakanse
Behovsrettet feiing og tilsyn (508 piper)	Gjennomført for alle boliger (ikke hytter)
Holde mannskap og utstyr i beredskap	Tilfredsstillende
Sikre kompetanse befal/mannskap	Deltakelse kurs, opplæring, øvelser
Samfunnsutvikling:	
Tilfredsstillende DSBs krav til beredskap	Tilsyn gjennomført i rapporteringsåret

Viktige hendelser

- Utrykninger (2012 i parentes):
 - 7 (2) branner; to boliger, en hytte, en garasje, en pipe og to kjøretøybranner
 - 7 (5) andre utrykninger – bilulykker, hjertestarter, medisinsk bistand, etc.
 - 0 (0) falske alarmer
- Tilsyn fra DSB på rutiner og dokumentasjon
- Utarbeidet skisseprosjekt for ny branngarasje på Slottet

Økonomi: (Tall i hele tusen – netto utgift)

Tjeneste	Tekst	2011	2012	2013	B 2013	Forbruk
1207	Adm teknisk	281	264	223	234	95,3 %
3380	Feiing	13	20	0	- 5	.. %
3390	Brannvern/oljevern	1 716	1 839	2 228	2 195	101,5 %

Utfordringer framover

- Videreføring opplæring/øving av deltidsmannskaper og befal
- Rekruttering (2 brannmenn pensjonert i 2013)
- Revidere ROS-analyse for brannsikkerhet og internkontrollrutiner
- Ny branngarasje i Ytre Agdenes



Brannøvelse ved Lysheim skole

32 Bygg og eiendom

Status

Tjenesteomfang:	FDV-mannskap/renhold	Sommerjobb ungdom
Årsverk:	11,70	0,50
Forvaltning, drift, vedlikehold og utvikling av kommunens bygnings- og anleggsmasse		

Måloppnåelse:

Mål	Resultat
Tjenesteproduksjon:	
Dokumentere ressursbehov vedlikehold	Ikke gjennomført
Opprettholde ordningen med sommerjobb	Videreført. Mange søkere.
Samfunnsutvikling:	
Lokalsamfunnets krav til infrastruktur	Tilfredsstillende

Viktige hendelser

- Lensvik barnehage ferdigstilt
- Ny ballbinge bygd ved Lysheim skole
- Utearealer ved Lysheim skole / Mølnbukt barnehage opparbeidet
- Kunstgrasbane prosjektert
- Stein fra Fv710 har gitt mer enn 20 daa nytt industriareal i kommunen
- NVE har konsesjonsvurdert planlagt kanal i fjæra i Selvbukta
- Kjøpt ca. 30 daa regulert til industriområde i Selva
- Ny p-plass og gammel hytte sanert på Løkhaugen friområde
- Enkelte investeringsprosjekt måtte utsettes til neste år pga. ressursmangel



Ballbinge ved Lysheim skole



Grønningenparken



Fylling industriområdet på Berganeset



Tilbygg Lensvik Barnehage

Økonomi: (Tall i hele tusen – netto utgift)

Tjeneste	Tekst	2011	2012	2013	B 2013	Forbruk
1206	Adm FDV	250	245	242	256	94,5 %
1210	Forvaltningsutgifter eiendom	199	272	28	246	11,4 %
1300	FDV, fellesutgifter/lager	539	301	241	258	93,4 %
1301	Rådhuset	826	1 063	1 006	1 002	100,4 %
2210	Lensvik barnehage	464	552	608	601	101,2 %
2211	Mølnbukt barnehage	-9	16	173	175	98,9 %
2221	Lensvik skole	2279	2 407	2 309	2 418	95,5 %
2222	Lysheim skole	951	1 249	1 136	1 142	99,5 %
2223	Flerbrukshus - skole	550	860	866	875	98,9 %
2343	Lensvik dagsenter bygg	83	147	84	83	101,2 %
2610	Helsesenter	2 730	2 853	2 782	2 867	97,0 %
2651	Aldersboliger	28	-9	12	14	85,7 %
2652	Trygdepensjonat	-168	-122	-170	-182	93,4 %
2653	Boform 1, 2 og 3	-196	-187	-130	-149	87,2 %
2654	Utleieboliger	77	64	59	67	88,1 %
2657	Omsorgsboliger	-106	-286	102	73	139,7 %
2658	Bolig Hamnahaugen	0	106	-27	-70	38,6 %
3150	Boligområder	204	363	435	399	109,0 %
3200	Fjellsaunet pelsdyrområde	64	66	46	46	100,0 %
3201	Steinsdal kommuneskog	-23	-6	-13	-13	100,0 %
3254	Industriområder	309	300	402	412	97,6 %
3350	Toften/Kråkhaugen	43	43	43	43	100,0 %
3391	Brannstasjoner	156	141	131	120	109,2 %
3601	Friområder	37	27	50	151	33,1 %
3810	Sentralidrettsanlegget	17	56	12	12	100,0 %
3811	Flerbrukshus - idrett	499	748	987	963	102,5 %
3860	Flerbrukshus - kultur	429	764	817	824	99,2 %
3900	Kirkelig administrasjon	455	487	512	512	100,0 %
3901	Kirker	785	871	541	569	95,1 %
3902	Prestebolig	-32	-39	-3	-3	100,0 %
3930	Kirkegårder	744	824	892	919	97,1 %

Utfordringer framover

- Foreta radonmålinger i kommunale bygninger
- Vurdere bygningsmassen på og i tilknytning til sykehjemmet, herunder ENØK
- Dokumentere ressursbehov vedlikehold
- Kvalitetssikring av eiendomsmasse og utleieforhold
- Planlegge utvidelse av kirkegårdene

33 Vannforsyning, avløp og renovasjon

Status

Tjenesteomfang:	Vannforsyning	Avløp og renovasjon
Årsverk:	1,85	0,60
Drift, vedlikehold og utvikling av komm. vassverk, avløpsnett, renseanlegg, pumpestasjoner		

Måloppnåelse:

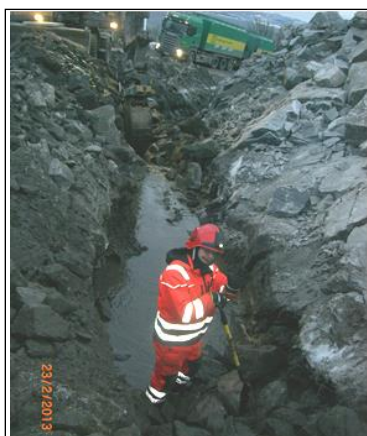
Mål	Resultat
Tjenesteproduksjon:	
Tilfredsstillende vannforsyning	Gjennomført
Tilnærmet 100 % leveringssikkerhet	Gjennomført. Ingen stenging i løpet av året.
Kostnadseffektiv drift	Gjennomført
Behandling av VA- søknader innen 3 uker	Ikke ajour
Samfunnsutvikling:	
Kvalitetssikring av private ledningsnett	Sanitærreglement vedtatt

Viktige hendelser

- Ny FDV-bil
- Utbedret høydebassenget i Vollahaugen, taktetting mv.
- Grunnerverv ferdig for høydebasseng Ytre Agdenes og Lensvik vannverk

Utfordringer framover

- Nye høydebasseng for begge vannverk
- Revidere tiltaksdelen i hovedplan for vann/avløp
- Forbedre kvaliteten på hovedledningsnettet
- Synliggjøre utfordringene på avløpsområdet i forhold til vannforskriften



Ombygging av vannledning ved Selvneset



Taktekking på høydebassenget i Vollahaugen

34 Samferdsel

Status

Tjenesteomfang:	FDV-mannskap	
Årsverk:	0,4	
Drift, vedlikehold og utvikling av kommunale veier, gang- og sykkelveier og gatelys, kaier		

Måloppnåelse:

Mål	Resultat
Tjenesteproduksjon:	
Oppgradering av grusveinettet	Innenfor budsjettramme
Realisere mål TrafikkSikkerhetsplan (TS)	Ny plan vedtatt
Hovedplan kommunale veger	Ikke gjennomført
Samfunnsutvikling:	
Lokalsamfunnets krav til infrastruktur	1,5 km fast dekke på 2 kommunale veganlegg

Viktige hendelser

- Opprusting og fast dekke på kommunevegen Bjørnstad – Øyangen friområde. Lengde 1250 meter. Anlegget kostet ca. 2,1 mill. kr.
- Opprusting og fast dekke på kommunevegen Mølnhaugan – Mølnbukta. Lengde 300 meter. Anlegget kostet ca. 0,6 mill. kr.
- Arbeidet med fast dekke og forsterkning av Fv277 Hegg – Hopen bru ferdig.
- Fv710-prosjektene nesten ferdig. Siste asfaltering skjer vår/sommer 2014.

Økonomi: (Tall i hele tusen – netto utgift)

Tjeneste	Tekst	2011	2012	2013	B 2013	Forbruk
3300	Kaier	120	133	-110	-921	119,6 %
3330	Kommunale veier	1 779	2 540	2 537	2 410	105,3 %

Utfordringer framover

- Utbygging ny hurtigbåtkai i Lensvik
- Ferdigstille infrastruktur i kommunesenteret
- Planarbeid/hovedplan kommunale veger
- Kvalitetssikre forvaltning og drift av vegbelysning
- Utbedring av bruer/kulverter kommunale veger



Vegarbeid Mølnbukta



Vegarbeid Øyangen