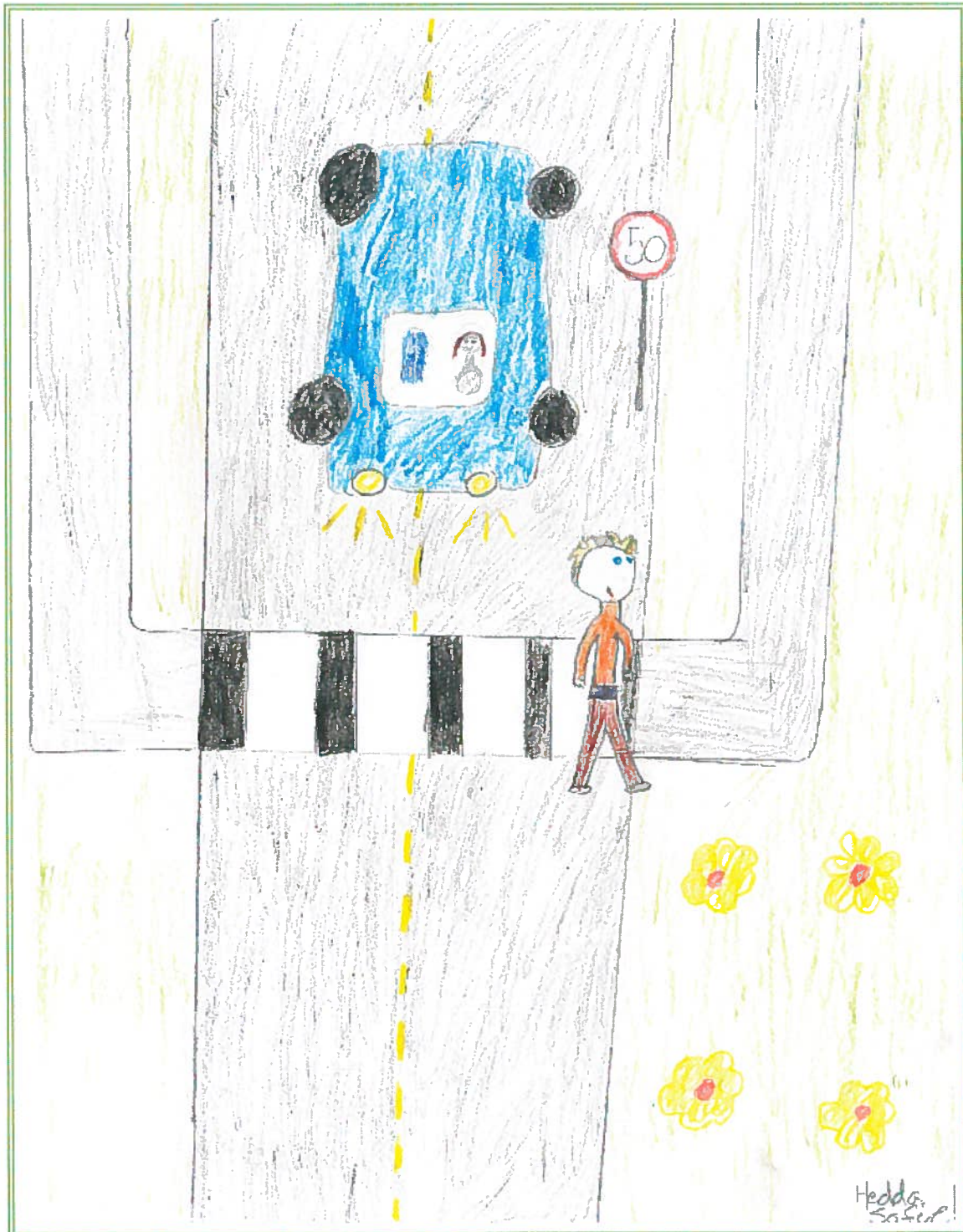




AGDENES
— saga og framtid —

AGDENES KOMMUNE TRAFIKKSIKKERHETSPLAN 2012 - 2016



INNHOLDSFORTEGNELSE

1. INNLEDNING	s 3
2. ORGANISERING AV TS-ARBEIDET	s 6
3. ØKONOMISKE VIRKEMIDLER I TS-ARBEIDET	s 7
4. KARTLEGGING AV ULYKKER OG TRAFIKK- FARLIGE PUNKTER / STREKNINGER	s 8
5. MÅLSETTING	s 10
6. TILTAK	s 11
7. ØKONOMI	s 16

Vedlegg 1 Kartbladene 1-10:

Ingdalen	1 (tiltak A,B,C)
Tøndel	2 (tiltak D, E, F)
Lensvik	3 (tiltak G, H, I, J)
Størdalen	4 (tiltak K)
Grønningen	5 (tiltak L)
Selva –Vassbygda	6 (tiltak M)
Vassbygda	7 (tiltak N, O)
Værnes	8 (tiltak P)
Bonvika –Tøndel	9
Hegg bru – Hopen bru	10

1. INNLEDNING

Trafikksikkerhetsplanen for Agdenes kommune er en sektorplan for trafikksikkerhet.

Intensjonen med planen er:

- Få økt fokus på og engasjement om trafikksikkerhets (TS) - arbeid som en viktig del av kommunens oppgaver
- Utarbeide en sammenfattet tiltaksliste der tiltak blir prioritert ut fra forventet effekt og måloppnåelse – målrettet styring av TS-arbeidet
- Påvirke prioriteringer av TS- tiltak som gjøres på fylkes- og nasjonalt nivå
- Gi kommunen mulighet for å søke tilskudd fra stat og fylke til TS-tiltak

TS-arbeidet drives i dag strukturert på nasjonalt, fylkeskommunalt og kommunalt nivå:

Samferdselsdepartementet styrer trafikksikkerhetsarbeidet gjennom Nasjonal transportplan (NTP) som har 10-års tidshorisont, men revideres hvert 4. år. NTP for perioden 2010 -2019 ble vedtatt i Stortinget i juni 2009.

Fylkeskommunen har etter vegtrafikklovens § 40 A ansvar for å tilrå og samordne tiltak for å fremme trafikksikkerheten i fylket. Fylkeskommunen har delegert ansvaret til **Fylkets trafikksikkerhetsutvalg (FTU)** som har ansvar for å tilrå og samordne tiltak som fremmer trafikksikkerheten i Sør-Trøndelag. Trafikksikkerhetsutvalget er valgt av fylkestinget, og består av 5 politisk oppnevnte personer og 10 konsultative medlemmer (politi, statens vegvesen, Trygg Trafikk, Autoriserte Trafikkskolers Landsforening samt representanter fra ulike fagavdelinger hos fylkeskommunen og fylkesmannen).

Fylkesvegplan for Sør-Trøndelag 2010 – 2019 med handlingsplan for 2010-2013 ble vedtatt av fylkestinget 27.10.2010.

Agdenes kommune har ansvar for å samordne og drive TS-arbeid på lokalt nivå. Kommunen har flere roller og oppgaver som innebærer at den direkte og indirekte har mulighet til å påvirke trafikksikkerheten for innbyggerne. Selv om en trafikkulykke ikke skjer på det kommunale vegnettet, kan ulykker ramme kommunens innbyggere. Innbyggerne tar også med seg risikoen for ulykker når de reiser ut av egen kommune. Det er derfor viktig å fokusere på forbyggende arbeid, også på kommunalt nivå.

Kommunens ansvar for trafikksikkerhet er først og fremst knyttet til ansvaret som vegeier, men kommunens ansvar for trafikksikkerhet er ikke nedfelt i vegtrafikkloven.

Kommunens rolle som eier og ansvarlig for drift av grunnskoler og kommunale barnehager har stor betydning i det trafikantrattede trafikksikkerhetsarbeidet. Ansvaret er nedfelt i

opplæringsloven og i læreplan for grunnskolen. Det omfatter sikkerhet i skoletransport og barnas sikkerhet i skole- og barnehagetid, og på turer nærmiljøet. Skolen har også et ansvar for trafikkopplæringen i henhold til kompetansemål i Kunnskapsløftet.

Agdenes kommune har et gjeldende regelverk for sikringskjøring av elever til skolen, og ansvaret er lagt til hovedutvalg for oppvekst- og levekår.

Forvaltningsreformen

1. januar 2010 gikk cirka 60 % av riksvegene over fra å være eid av staten til å bli eid av fylkeskommunene. Ansvar for ferjeforbindelser tilknyttet disse vegene, overføres samtidig med vegene.

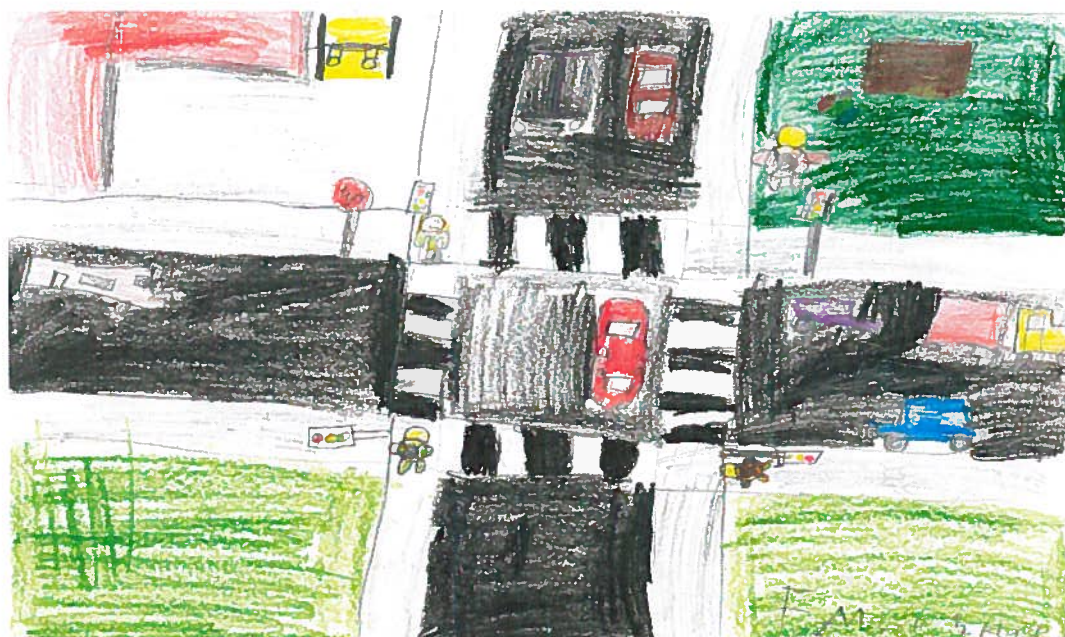
Overføringen var et ledd i å gjennomføre forvaltningsreformen, en reform som er vedtatt av Stortinget og hvor hovedformålet er å styrke fylkeskommunene som regionale utviklingsaktører.

Fylkesvegnettet etter 1. januar 2010:

- Ca 17.000 kilometer riksveg med tilhørende gang- og sykkelveg, overføres fra staten til fylkeskommunen og legges til dagens fylkesveg.
- Fylkeskommunen har ansvar for drift og vedlikehold, utarbeidelse av handlingsprogram og langsiktige planer.
- Riksveg 710 gjennom Agdenes, het fra og med 01.01.10 fylkesveg(FV) 710.

Det nye riksvegnettet

- De viktigste riksvegene skal staten fortsatt ha ansvar for. Disse riksvegene vil sammen med nasjonale havner, jernbaneknutepunkter og flyplasser utgjøre et nasjonalt transportnett.
- Staten er vegmyndighet og har finansierings- og prioriteringsansvaret for riksveg.

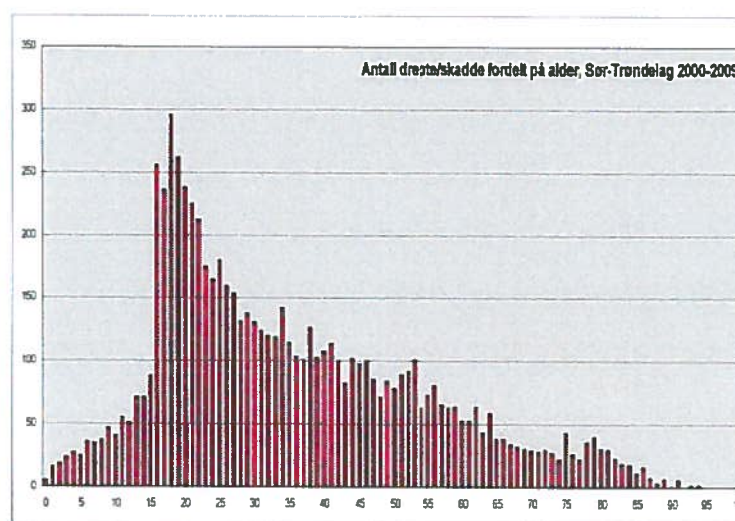


“Vi skal rive Trollveggen” - fylkets trafikksikkerhetsplan 2010-2013

Fylkets trafikksikkerhetsutvalg har utarbeidet trafikksikkerhetsplanen “Vi skal rive Trollveggen” for perioden 2010-2013. “Trollveggen” er uttrykket som brukes om “veggen” som kommer til syne i ulykkesstatistikken i aldersgruppa 16-24 år. Til tross for en jevn nedgang i det totale antall hardt skadde og drepte i trafikken, har det ikke vært nedgang i gruppa 16-24 år de siste ti åra, dvs. at trafikksikkerhetsarbeidet ikke har hatt effekt på gruppa. Fylkets trafikksikkerhetsplan griper fatt i dette, og kommer med forslag til tiltak i forhold til dette.

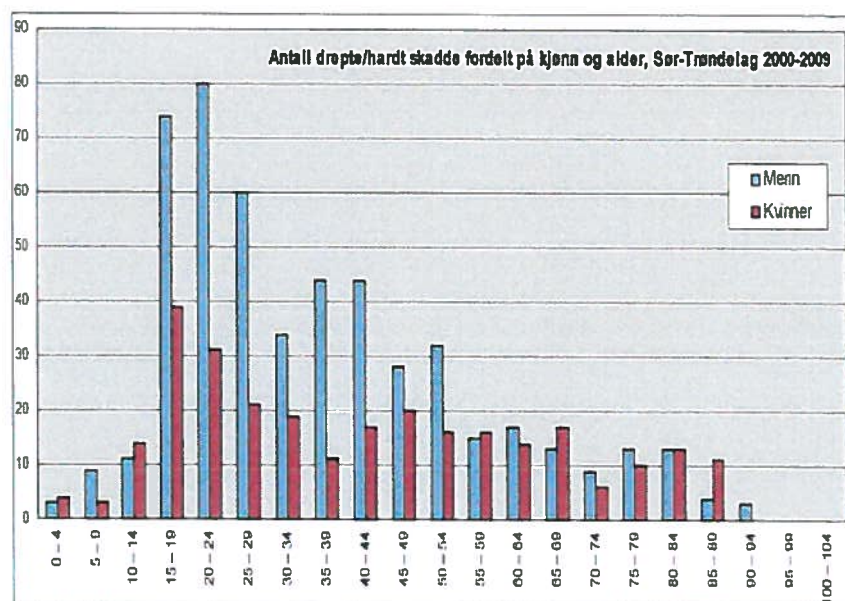
Figur: Antall drepte/skadde fordelt på alder Sør-Trøndelag 2000-2009.

“Trollveggen” er like tydelig i Sør-Trøndelag som i resten av landet: Ungdommene er mest utsatt for trafikulykker.



Figur: Antall drepte/hardt skadde fordelt på aldersgrupper og kjønn Sør-Trøndelag 2000-2009

Unge menn har høyest risiko for å bli hardt skadd eller drept i trafikken.



2. ORGANISERING AV TS-ARBEIDET I KOMMUNEN

Det er av stor betydning at trafikksikkerhetsarbeidet blir utført systematisk. Den viktigste forutsetning for at Agdenes kommune skal lykkes i sitt TS-arbeid, er at organiseringen av arbeidet er politisk forankret og at driftsapparatet kan bidra med gjennomføring. Agdenes kommunestyre har tatt konsekvensen av dette, og har vedtatt følgende organisering av trafikksikkerhetsarbeidet i kommunen:

Agdenes trafikksikkerhetsutvalg (ATU) er formannskapet

I henhold til vedtatt politisk organisering i kommunen, er formannskapet organ for trafikksikkerhet og saker etter vegtrafikkloven; Agdenes Trafikksikkerhetsutvalg (ATU). Ordfører er leder for ATU.

ATU's oppgaver:

- Overordnet ansvar for TS-arbeidet i kommunen
- Samordne TS-arbeidet
- Utarbeide og rullere handlingsplan for trafikksikkerhet og integrere denne i kommuneplan
- Fremme forslag årlig om drift og investeringer
- Kvalitetssikre TS-forumets gjøremål

Rådmann utpeker sekretær/ kontaktperson for ATU.

Agdenes trafikksikkerhetsforum (ATS-FORUM)

Agdenes Trafikksikkerhetsforum (ATS- forum) et arbeidsutvalg for trafikksikkerhetsaker. Dette organet skal være tverrsektorielt, og er sammensatt av:

- Ordfører, leder
- Repr. for næring- og drift
- Repr. for oppvekst og levekår
- Repr. for Politi/Lensmann
- Barnerepresentant
- Helsesøster
- Repr. for Vegvesenet etter behov

Rådmann utpeker representanter fra de administrative ansvarsområdene.

ATS-forum er ATU's arbeidsutvalg, og her følgende arbeidsoppgaver:

- Drive et tverrsektorielt samarbeid for trafikksikkerhetsaker
 - Utarbeide forslag til trafikksikkerhetsplan
 - Fremme forslag for ATU om tiltak, investeringer/ budsjett
 - Være bindeledd for TS-saker
 - Arrangere trafikksikkerhetskampanjer/aksjoner
 - Arbeide for å redusere trafikkulykker og øke trygghetsfølelsen på alle veger i kommunen
 - Stimulere lag og organisasjoner til å drive TS-arbeid
 - Være pådriver overfor kommunale etater i TS-arbeidet
- Lag- og organisasjoner trekkes inn etter behov.

Årlige trafiksikkerhetsbefaringer

Tidligere har det vært gjennomført årlige trafiksikkerhetsbefaringer i regi av Statens vegvesen. Agdenes trafiksikkerhetsforum har uttalt seg om tiltak i forkant av befaringsene. I forbindelse om forvaltningsreformen, er ikke disse befaringsene lenger obligatoriske. Trafiksikkerhetsforum mener at ordningen bør videreføres, og at det er nyttig med årlige trafiksikkerhetsbefaring der både fylkeskommune og vegvesen kommer ut i kommunen.

3. ØKONOMISKE VIRKEMIDLER I TS-ARBEIDET

Nasjonal Transportplan legges til grunn for fylkesvise handlingsprogram for hver enkelt transportsektor. Her gis forslag til prioriteringer innenfor den fylkesfordelte planleggingsrammen til vegformål som igjen danner grunnlaget for årlige budsjett. Fylkeskommunen utarbeider og vedtar fylkesvegplaner med prioritering av tiltak i planperioden. Gjennomføring av TS - tiltak langs riks- og fylkesvegnettet baserer seg på disse planene og budsjettene der bl.a. tilskuddsordningene inngår.

Tilskuddsordninger:

“Aksjon skoleveg”

“Aksjon skoleveg” er en fylkeskommunal tilskuddsordning der kommunene kan søke om midler for å sikre barnas skoleveg gjennom fysiske tiltak langs fylkesveger og kommunale veger. Forvaltningsreformen har medført at kommunen også kan søke om tilskudd fra “Aksjon skoleveg” til trafiksikkerhetstiltak langs det tidligere riksvegnettet. (F.o.m. 01.01.10 fikk alle riksveger i Sør-Trøndelag, unntatt rv. 3 og rv. 70, status som fylkesveger) Midlene kan også benyttes som tilskudd til utarbeidelse av TS-planer og planlegging av enkeltprosjekter/tiltak. Vegholder må selv stå for min. 40 % av finansieringen. Søknadsfristen er rundt 1. september hvert år.

“Støtte til lokalt trafiksikkerhetstiltak”

Fylkeskommunal tilskuddsordning som fordeles av fylkets trafiksikkerhetsutvalg etter søknad om tiltak som fremmer trafiksikkerheten. Forvaltningsreformen har medført at det nå kan søkes om tilskudd til tiltak også langs det tidligere riksvegnettet. (F.o.m. 01.01.10 fikk alle riksveger i Sør-Trøndelag, unntatt rv. 3 og rv. 70, status som fylkesveger). Søknadsfrist rundt 1. september hvert år. Støtten gis til alle typer tiltak (fysiske tiltak, aksjoner, kampanjer, kurs etc.). Alle kan søke. Tiltakene delfinansieres.

Kommunale midler

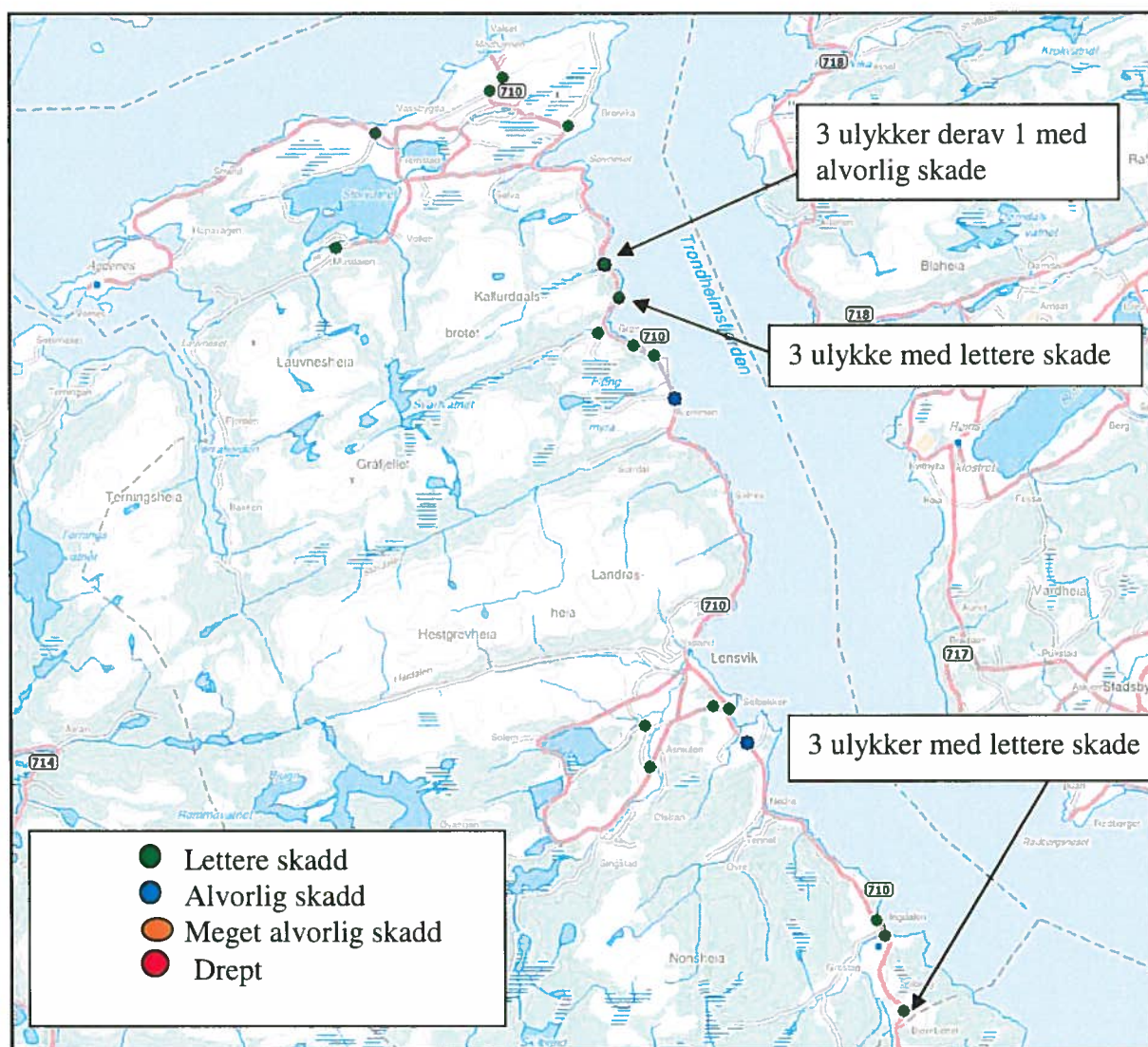
Kommunen har en fast driftspost for TS-arbeid som er på kr. 5000,- Investeringer gjøres etter behov.

4. KARTLEGGING AV ULYKKER OG TRAFIKKFARLIGE PUNKTER/ STREKNINGER

Registreringen av ulykkespunkt gir en pekepinn på områder med en viss risiko for ulykker. Disse må ses i sammenheng med innspill fra publikum på hvilke områder/punkter de oppfatter som farlige eller utrygge.

Ulykkesstatistikk

Kartet under viser en stedfestet oversikt over politirapporterte trafikkuulykker i Agdenes kommune i perioden 2000 – 2009. De angitte punkt viser ulykker med personskader. Kommunen har ingen fullstendig oversikt over ulykker uten personskade.

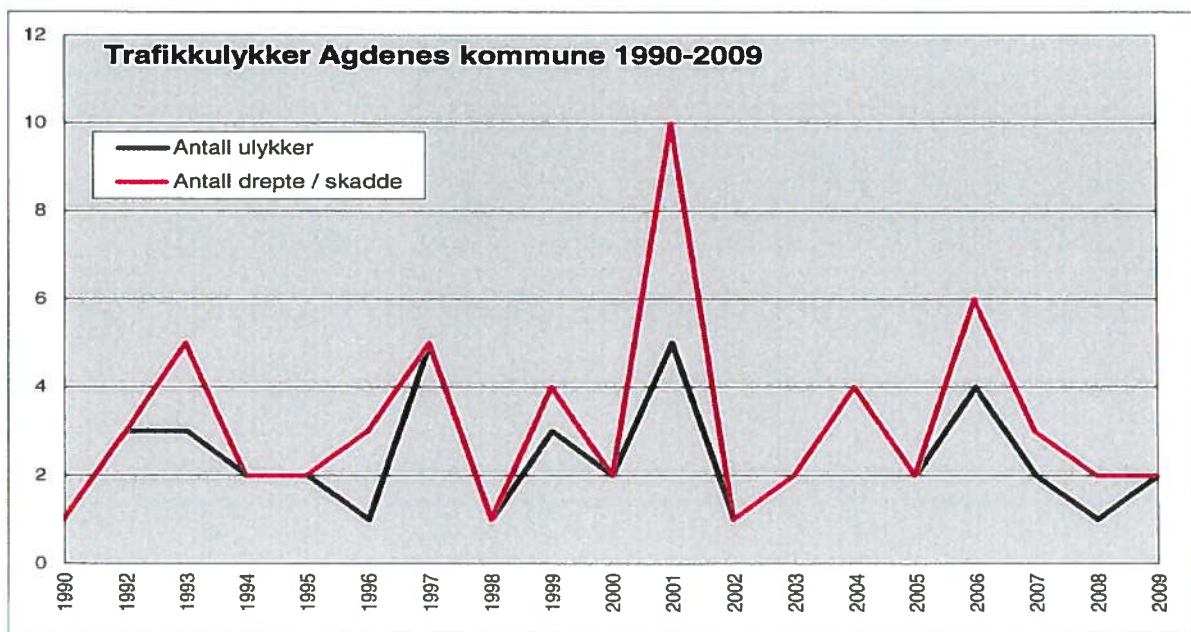


Kart som viser lokalisering av politiregistrerte trafikkuulykker i Agdenes kommune og alvorlighetsgrad for hver ulykke i perioden 2000 - 2009. Kartet sier ikke noe om hvor mange personer som er skadd. Fargekoden viser hva som er den alvorligste skadegraden i ulykken. Det kan være flere personer med andre skadegrader i samme ulykke.

På fv. 710 er det Grønningen, Kaldurdalsbukta og Ingdalssvingen som utpeker seg i forhold til ulykker. Pga. smal og dårlig veg, er det mest materielle skader og få alvorlige personskader. Ingdalsbakken er en flaskehals for tyngre kjøretøy på vinterstid; vogntog sklir av vegen / kommer ikke opp. Dette medfører problemer for øvrig trafikk.

Agdenes kommune 1990 - 2009

ÅR	Antall ulykker	Antall drepte/ skadde	Antall drepte	Antall meget alv. skadde	Antall alvorlig skadde	Antall lettere skadde	Antall drepte/ hardt skadde
1990	1	1	1	0	0	0	1
1992	3	3	0	0	0	3	0
1993	3	5	0	0	0	5	0
1994	2	2	0	0	0	2	0
1995	2	2	0	0	0	2	0
1996	1	3	0	0	0	3	0
1997	5	5	0	0	0	5	0
1998	1	1	0	0	0	1	0
1999	3	4	0	0	0	4	0
2000	2	2	0	0	0	2	0
2001	5	10	0	0	1	9	1
2002	1	1	0	0	0	1	0
2003	2	2	0	0	0	2	0
2004	4	4	0	0	1	3	1
2005	2	2	0	0	0	2	0
2006	4	6	0	0	1	5	1
2007	2	3	0	0	0	3	0
2008	1	2	0	0	0	2	0
2009	2	2	0	0	0	2	0
SUM	46	60	1	0	3	56	4



5. MÅLSETTINGER

Agdenes kommunestyre har vedtatt følgende langsiktige hovedmålsetting:

“Agdenes kommune skal arbeide for å snu befolkningsnedgangen ved å markedsføre kommunens positive sider til ungdom og småbarnsfamilier”.

- Satse på næringsliv og næringsutvikling
- Tilby rimelige og attraktive boligtomter, både frittliggende og i boligfelt
- Prioritere barn og ungdom og tilby gode oppvekstvilkår i trygge omgivelser

Pkt. 3 underbygger behovet for at satsing på trafikksikkerhetsarbeid med tiltak rettet mot barn og unge er viktig.

HOVEDMÅL FOR KOMMUNENS TRAFIKKSikkerHETSARBEID:

Agdenes kommune skal gjennom sitt TS-arbeid bidra til å redusere risikoen for at ulykker skjer på vårt vegnett, og at barn og unges trygghet i trafikken blir et spesielt satsingsområde i dette arbeidet.

Prioriterte delmål:

- Økt trygget for myke og harde trafikanter
- Sikre barn og unge trygg ferdsel til og fra skole og andre viktige transportetapper
- Det holdningsskapende arbeidet skal økes i skole og overfor befolkningen for øvrig



6 TILTAK

På de neste sidene følger en liste over forslag til tiltak i prioritert rekkefølge. Prioriteringen er gjort med utgangspunkt i målsettinger for trafikksikkerhetsarbeidet som igjen er basert på registreringen av ulykkes punkt og innkomne innspill. Kostnadsrammen på tiltakene kan i en del tilfeller medføre at mindre tiltak blir prioritert høyere enn større og viktigere tiltak. Dette spiller liten rolle, da større tiltak krever sin tid og må "vente" på midler.

Man har valgt å dele listen over fysiske tiltak i to, for å skille mellom tiltak som Statens vegvesen har ansvaret for (fylkesveg - tiltak) og de kommunen har ansvaret for. For enkelte større tiltak på fylkesveger vil det være naturlig at Statens vegvesen er ansvarlig, både i forhold til prosjektering og finansiering. For en del tiltak kan det være aktuelt å dele dette ansvaret. Dette må vurderes i hvert enkelt tilfelle og kan diskuteres på TS-befaringene. Ikke alle forslag til tiltak er nevnt. Dette for å gjøre tiltakslisten noe begrenset og for å fremheve de viktigste tiltakene.

Gjennomføring av tiltakene er i stor grad avhengig av sentrale myndigheters prioriteringer og bevilgninger.

Opplæring og informasjonstiltak:

OPPLÆRING / INFORMASJON	ANVARLIG UTFØRENDE	TIDSPERSPEKTIV	KOSTNADER
TS- opplæring i barnehagene	Barnehagene	Årlig	
TS-opplæring i grunnskolen	Skolene	Årlig	
Aksjon skolestart – barneskolen	Skolene / politi/ Trygg Trafikk	Årlig ved skolestart	
Info i Agdenes-Posten om TS-saker, holdningsskapning	ATS	Årlig	
Refleksaksjon 4. klasse	Skolene, politi, buss - selskap/transportør	Årlig	
Holdningskampanje "Ikke tøft å være død" eller tilsvarende, for 10.-klasse	Skolene / Trygg Trafikk	Årlig	
Informasjon om sikring av barn i bil	Helsestasjon, skolene, politi, ATS	Årlig	

TS=trafikksikkerhet ATS=Agdenes Trafikksikkerhetsforum

Kontroll – og overvåkning:

KONTROLL OG OVERVÅKNING	ANSVARLIG UTFØRENDE	TIDSPERSPEKTIV	KOSTNADER
Kontroller og patruljering. Prioriterte strekninger, fart: Ingdal, Lensvik sentrum, Selva	Politi	Kontinuerlig	
Aksjon skolestart: kontrollere og evaluere trafikkbildet rundt skolene	ATS / Politi	Årlig, ved skolestart	



Tiltak på Fylkesveg (FV) 710

FYSISKE TILTAK PÅ FV 710 I PRIORITERT REKKEFØLGE	Kartblad (nr.) Tiltak (bokstav)	ANSVARLIG UTFØRENDE / Andre aktører	STATUS / TIDSPERPEKTIV	KOSTNADER / FINANSIERING
Gang-/ sykkelveg + gatelys på strekningen Bonvika – Tøndel (v. avkjørsel til Fjølåsvegen)	Kartbl. 9 Rød strek (grønn strek: eks. g/s og lys)	SVV Kommunen	Strekningene Tøndel – Byfjorden, og Meland-Bonvika er ikke prioritert i "Ei time te by'n".	
Busslomme i Grønningen	Kartbl. 5 L	SVV Kommunen	Er ikke prioritert i "Ei time te by'n"	
Snuplass for buss v. kommunegrensa til Orkdal/ kjettinglomme sør for Ingdalsbakken	Kartbl. 1 A	SVV kommunen	Ikke prosjektert.	
Busslomme nedre Ingdal	Kartbl. 1 B C	SVV kommunen	Ikke prosjektert.	
Kjettinglomme m. lys nord for Ingdalsbakken	Kartbl. 1 C ?	SVV	Er ikke tatt inn i reg.planen for fv. 710 i forbindelse med "Ei time te by'n"	
Ny vegtrase over Tøndel-elva	Kartbl. 2 D	SVV	Ligger inne i prosjektet "Ei time te by'n"	
Busslomme øst for vegen - Tøndel	Kartbl. 2 E	SVV Kommunen	Hvis omlegging av veg, kan ev gml. veg være busslomme ?	
Busslomme vest for vegen - Tøndel	Kartbl. 2 F	SVV kommunen	Hvis omlegging av veg, kan ev gml. veg være busslomme ?	
Busslomme i Størdalen	Kartbl. 4 K	SVV Kommunen	Er ikke prioritert i "Ei time te by'n"	

SVV = Statens vegvesen, region midt
Kommunen = Agdenes kommune

Tiltak på andre fylkesveger og kommunale veger

FYSISKE TILTAK PÅ ANDRE FYLKESVEGER OG PÅ KOMMUNALE VEGER (i prioritert rekkefølge)	KARTblad Nr. TTILTAK (bokstav)	ANSVARLIG UTFØRENDE	STATUS / TIDSPERSPEKTIV	KOSTNADER / FINANSIERING
FV 172: Gang /sykkelveg + gatelys Vollahaugen - Brenne	Kartbl. 3 J	SVV Kommunen	Tilsagn på "aksjon skolevegmidler" foreligger. Prosjektering/grunnerverv er i gang 2011/12	Totalt 3,3 mill.
FV 277: Gatelys på strekningen Selva – Lysheim langs usikret gang- og sykkelbane	Kartbl. 6 M	SVV	Ikke prosjektert, ikke inne i FV-plan	
FV 277: Ny Hegg bru (breddeutvidelse og rekkverk)	Kartbl. 7 N	SVV	Ikke prosjektert, ikke inne i FV-plan	
FV. 277: Gang-sykkelveg Mølnhaugen (v. Hegg bru) - Lysheim	Kartbl. 7 O	SVV kommunen	Ikke prosjektert, ikke inne i FV-plan, er inne i kommunedelplan for Vassbygda. Krever reg.plan.	
Buss skur/venterom, Værens kai	Kartbl. 8 P	SVV Kommunen	Ikke prosjektert, ikke inne i FV-plan	
KV 27: Meland – Grindhaugen: forlengelse av autovern på østsida	Kartbl. 3 H	Kommunen	Ikke planlagt	
KV 27 Meland – Grindhaugen: rekkverk på Landrøbrua	Kartbl. 3 i	Kommunen	Ikke planlagt	
FV 277: Hegg – Hopen bru: utbedring og fast dekke	Kartbl. 10 Orange strek	SVV	Utbedring inne i FV-plan. SVV i gang med planlegging. Oppstart 2011. Fast dekke inngår ikke i FV-plan.	

SVV = Statens vegvesen, region midt Kommunen= Agdenes kommune FV-plan = fylkesvegplan

På bakgrunn av innspill og vurderinger, har man satt opp følgende prioriteringsliste for etablering av busslommer og buss-skur

1. Grønningen, på vestsida av fv.710
2. nedre Ingdal
3. Valset fergekai
4. Hegg v/ veg mot Mølhaugan
5. Værnes kai (venterom)
6. Tøndel
7. Størdalen

Det er i tillegg pekt på behovet for busslommer i Bonvika, på Melangen v/ krysset fv. 172 og fv. 710) og ved Byfjorden. På bakgrunn av at det er planlagt gang- og sykkelveg på denne strekningen, er ikke disse er ikke tatt med i prioriteringslista. Dersom det mot all formodning ikke skulle bli gang- og sykkelveg, vil de selvfølgelig være aktuelle.

Behovet for buss-stopp i forbindelse med skoleskyss vil variere fra år til år. Det bør innarbeides en rutine med årlig vurdering samme med ansvarlig transportør.

Andre tiltak som er påpekt i forbindelse med innspill til Trafikksikkerhetsplanen:

- Bygdevegene er generelt for smale.
- Godt vedlikehold av vegene, inkludert brøyting og strøing, er viktig.
- Flere holdningskapende kampanjer på skolen.
- Sikringskjøring for elever på småtrinnet (1.-4. kl) som ferdes på fylkesveger med stor trafikk og som ikke har gang-/ sykkelveg må vurderes. Mener dette også vil redusere mye privatkjøring til- og fra skolen.
- Tydelig merking av trafikkmønster for både gående- og kjørende i forbindelse med nytt buss-/parkeringsareal ved flerbrukshallen i Lensvik.
- Tiltak for å redusere fart i boligområdene.



7. ØKONOMI

Det forutsettes at det daglige arbeidet dekkes innenfor eksisterende lønnsrammer. Hver enkelt etat betaler sjøl sine driftsutgifter (kontorutg., reiseutgifter etc.). Imidlertid kan det være behov for et beløp til å dekke forefallende driftsutgifter, utgifter til kampanjer (f.eks "Ikke tøft å være død"), refleksbrikker, lokale arrangement, hjelpemidler for barn og unge etc.

Post for Trafikksikkerhetsarbeid videreføres i driftsbudsjettet til Agdenes Kommune.

Tiltak og investeringer som krever kommunal egenandel fremmes gjennom investeringsbudsjettet.

I henhold til kommunestyrevedtak 97/0028 av 29.07.1997 fremmer ATS forslag til investeringer/budsjett til ATU i forbindelse det årlige budsjettarbeidet.



Vedlegg 1

Kartbladene 1-10:

Ingdalen	1 (tiltak A,B,C)
Tøndel	2 (tiltak D, E, F)
Lensvik	3 (tiltak G, H, I, J)
Størdalen	4 (tiltak K)
Grønningen	5 (tiltak L)
Selva –Vassbygda	6 (tiltak M)
Vassbygda	7 (tiltak N, O)
Værnes	8 (tiltak P)
Bonvika –Tøndel	9
Hegg bru – Hopen bru	10

Y 545250



Kartblad 1 INGDALEN

A: Snuplass / Kjettinglomme

B: Busslomme / Kjettingplass

C: Busslomme / Kjettingplass

A&B:
lokalisering ikke avklart
↓

X 7037250

X 7037250

X 7036500

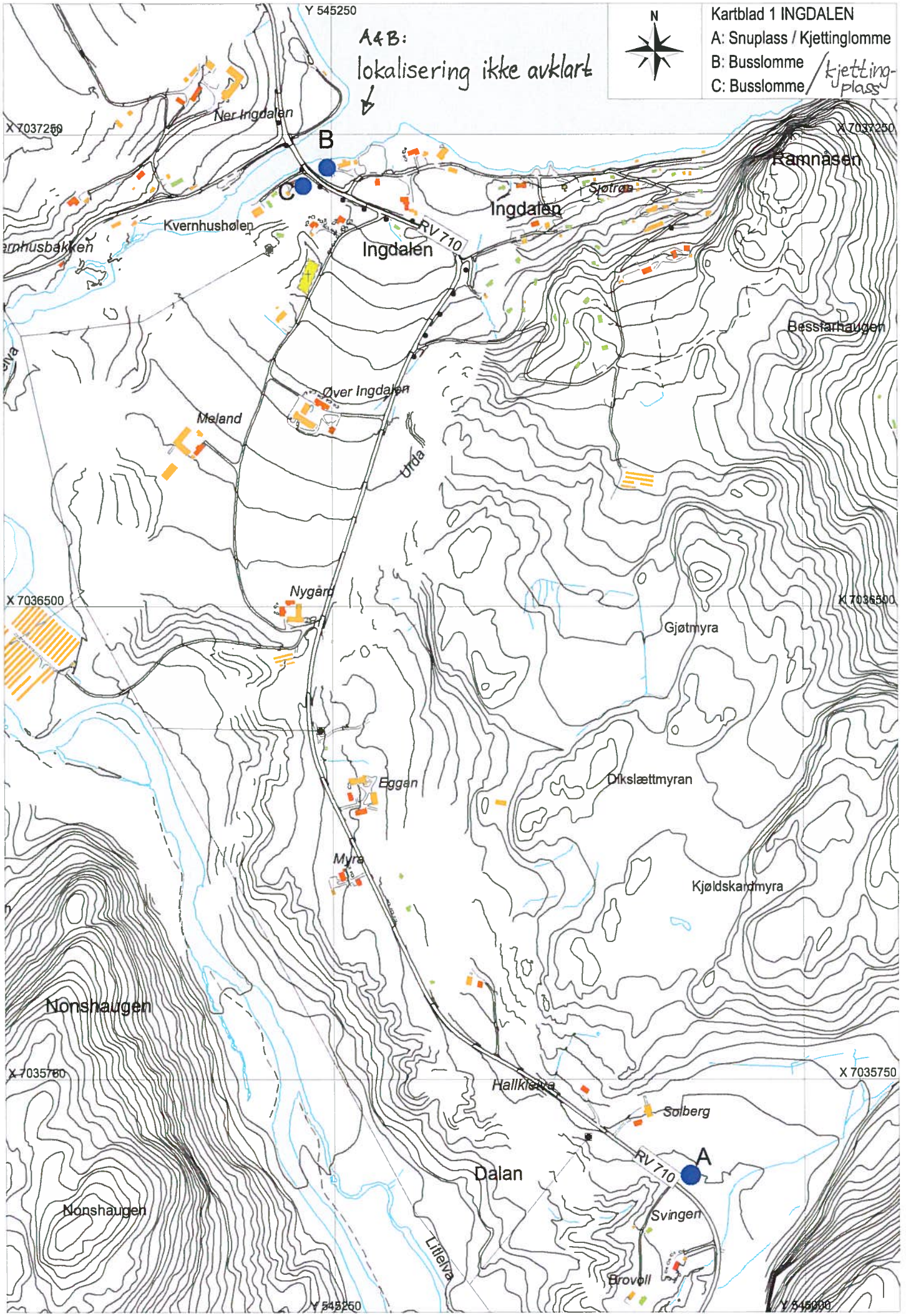
X 7036500

X 7035750

X 7035750

Y 545250

Y 545000

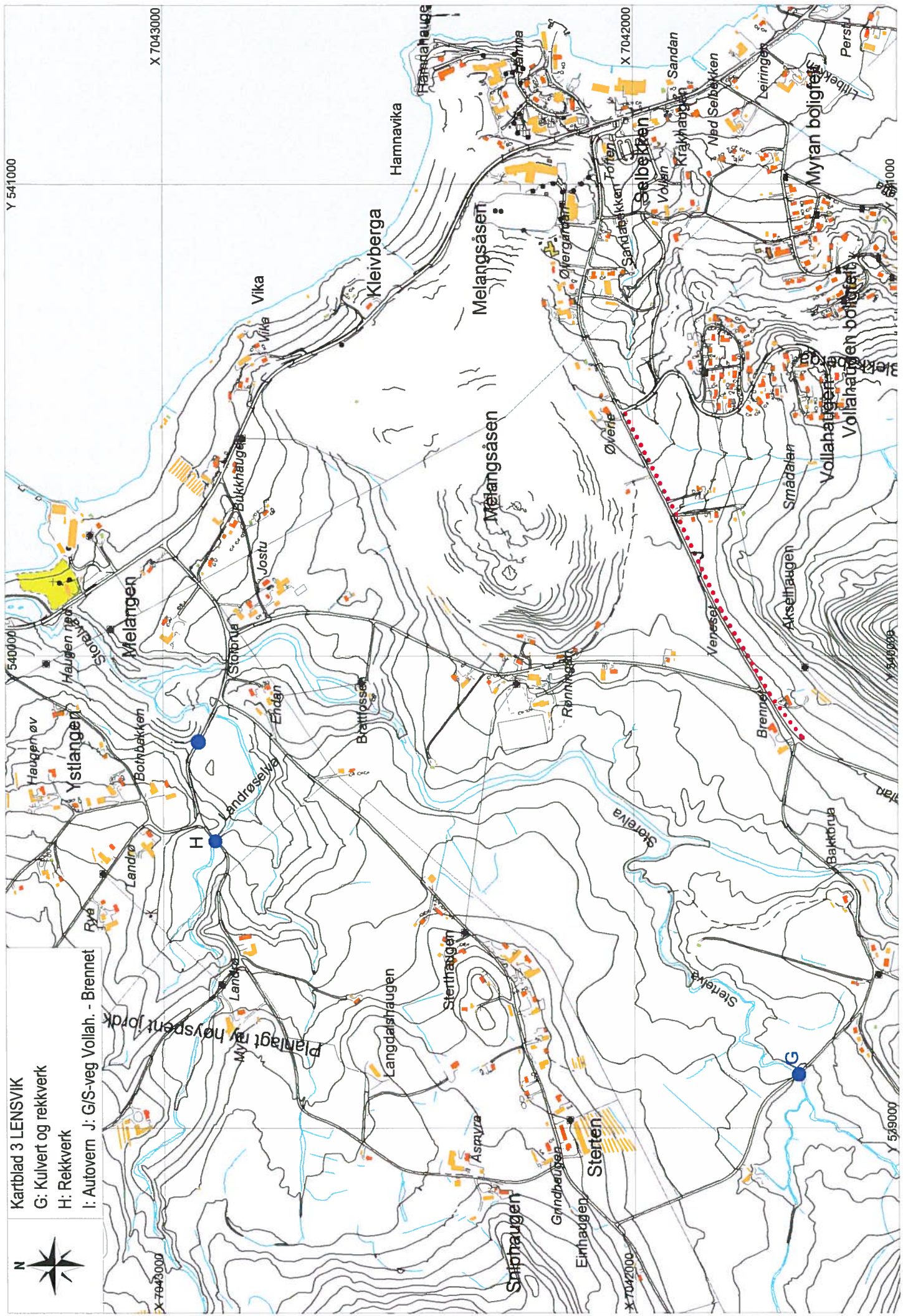


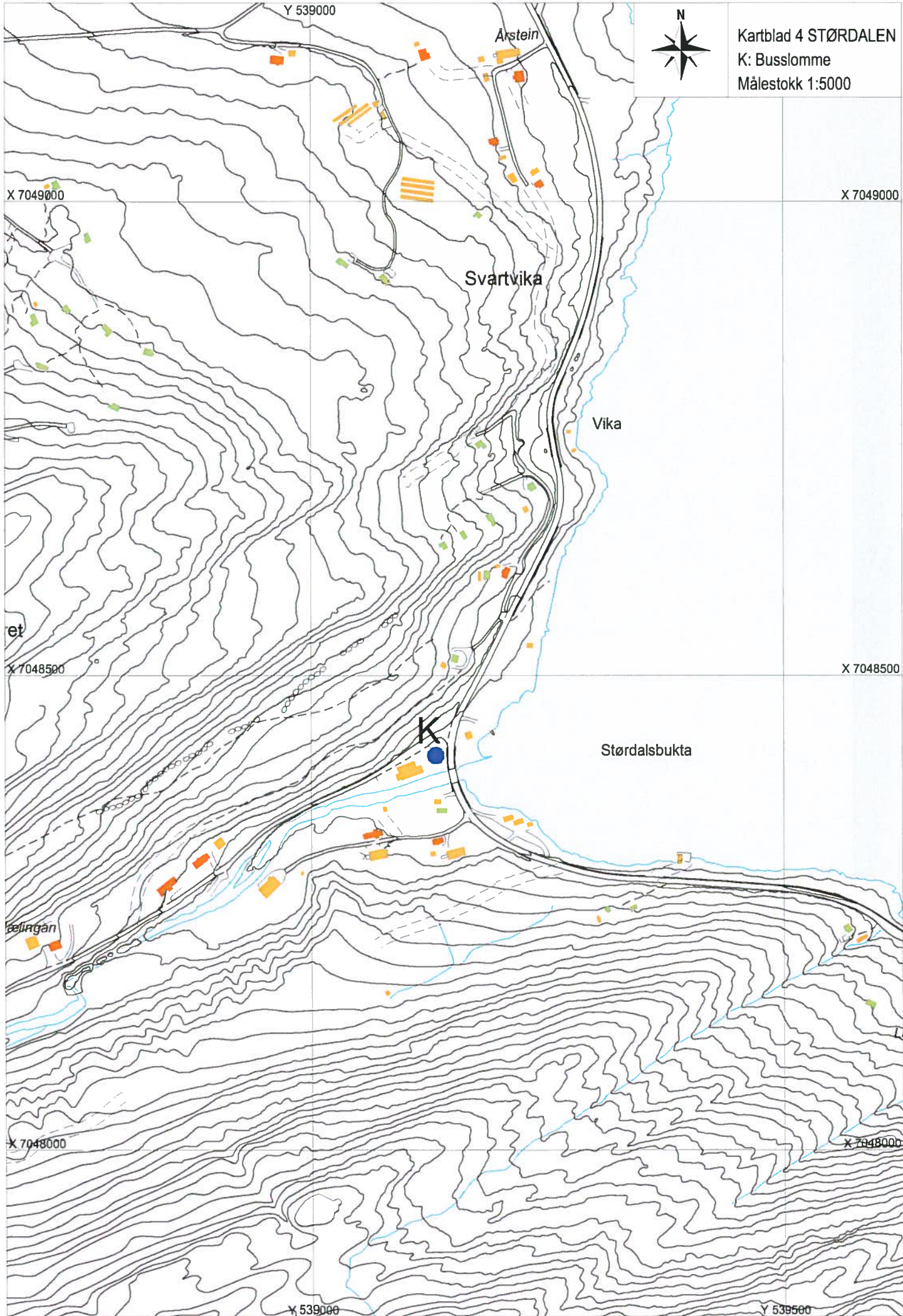




Kartblad 3 LENSVIK
G: Kulvert og rekkverk
H: Rekkverk
I: Autoverm J: G/S-veg Vollah. - Brennet

Planlagt ny høyspent jordk





Y 539000



Kartblad 4 STØRDALEN
K: Busslomme
Målestokk 1:5000

X 7049000

X 7049000

Svartvika

Vika

et

X 7048500

X 7048500

K

Størdalsbukta

Seltingen

X 7048000

X 7048000

Y 539000

Y 539500

Y 537500



Kartblad 5 GRØNNINGEN

K: Busslomme

Målestokk 1:5000

X 7051500

X 7051500

X 7051000

X 7051000

Sagkallkampen

Grønningsbukta

Bakken

Grønningen

Grønningselva

RV 710

Auna

Grønningen

X 7050500

X 7050500

Myran

Buvika

Holten

Y 537500

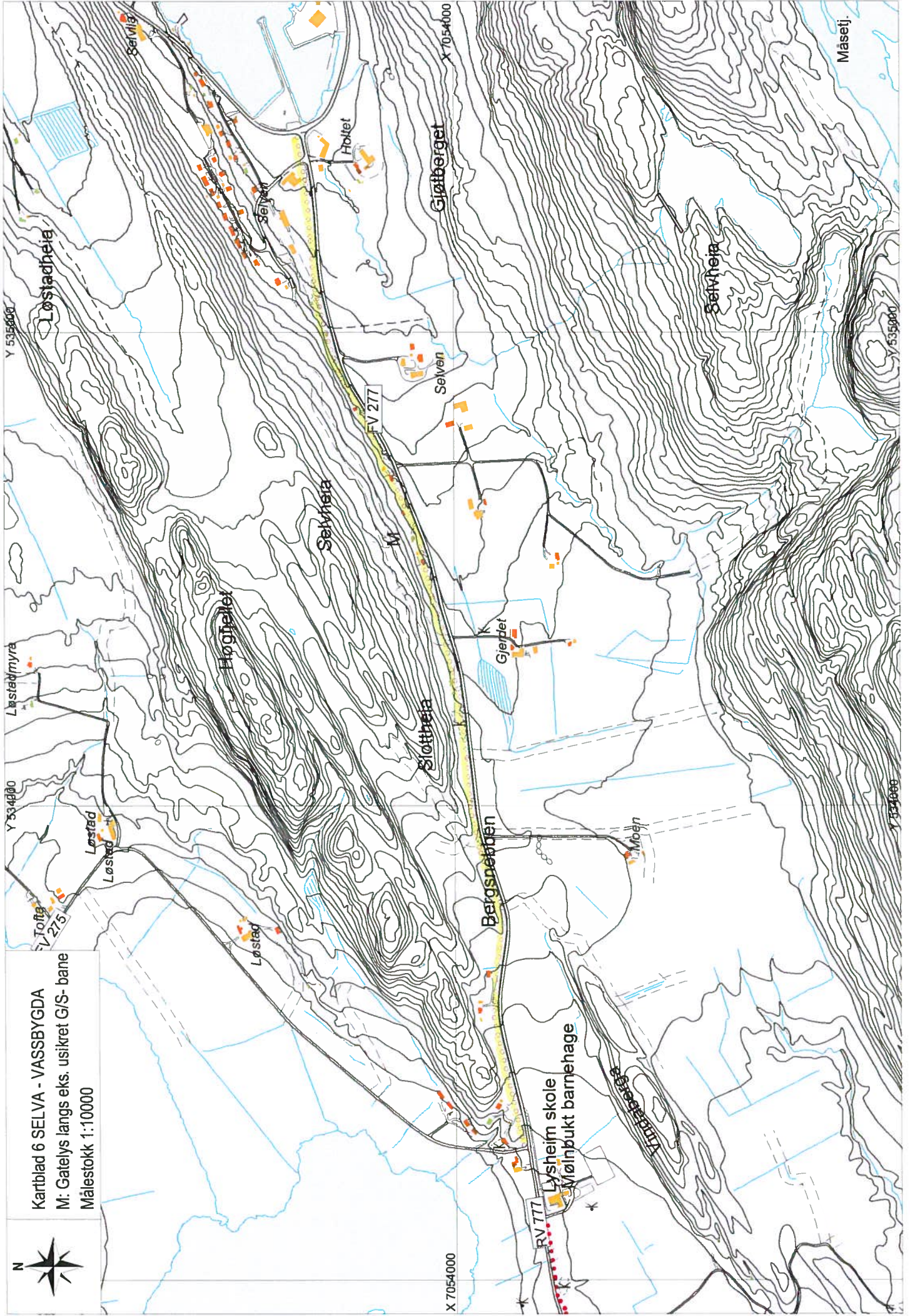
Y 537500



Kartblad 6 SELVA - VASSBYGDA

M: Gatelys langs eks. usikret G/S- bane

Målestokk 1:10000



Y 5



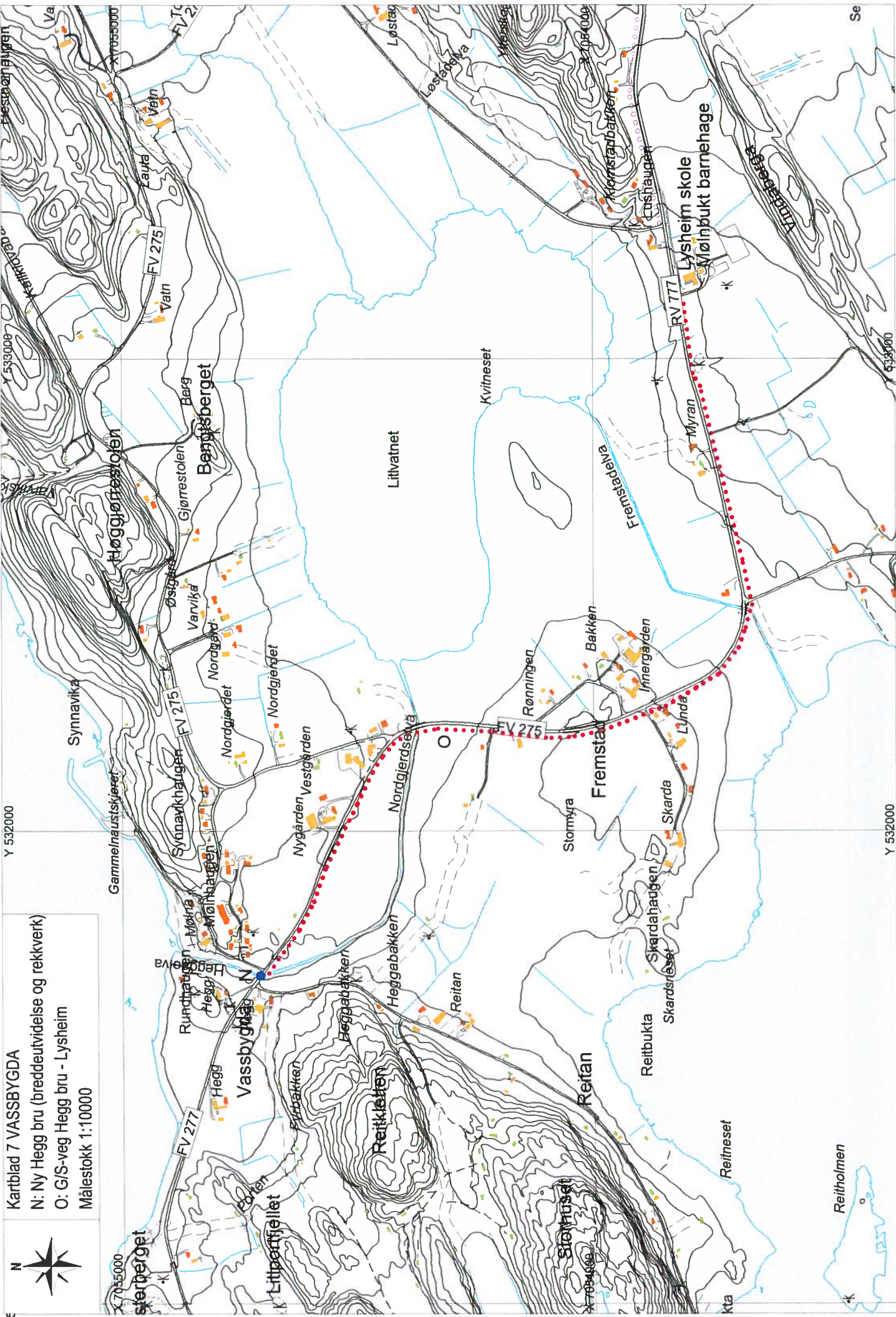
Kartblad 7 VASSBYGDGA

N: Ny Hegg bru (breddeutvidelse og rekkverk)

O: GIS-veg Hegg bru - Lysheim

Målestokk 1:10000

Y 532000

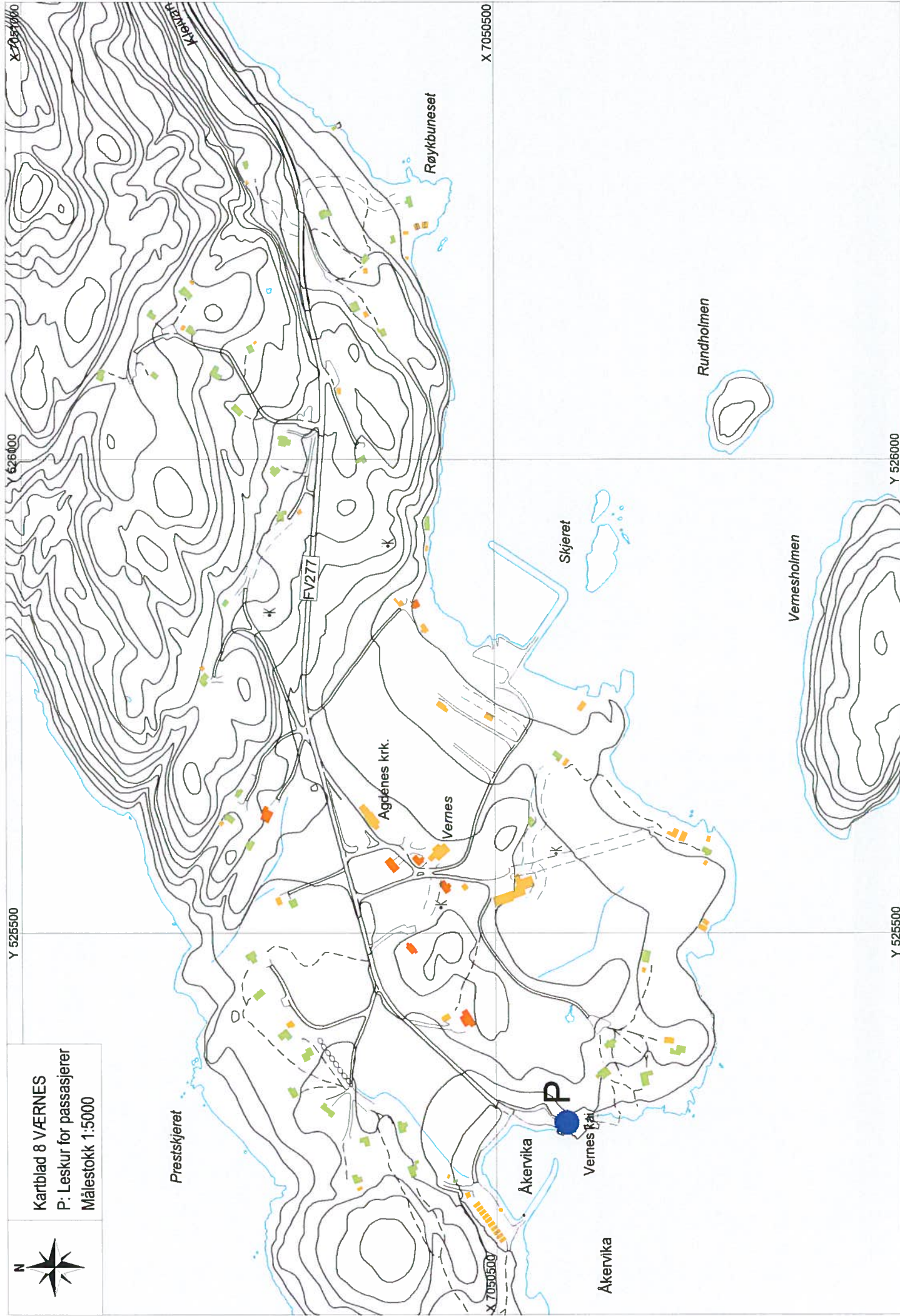


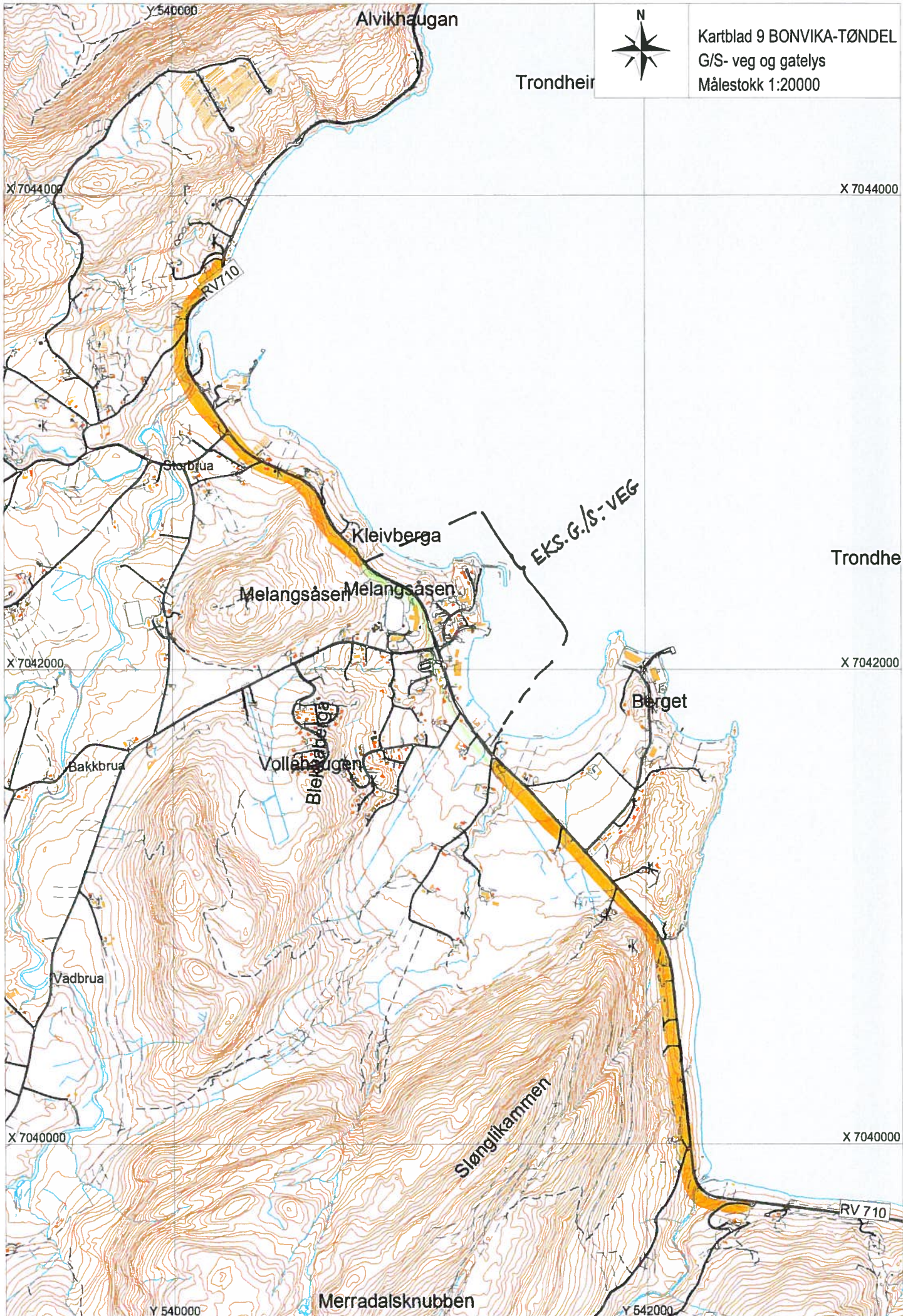
Y 532000

Se



Kartblad 8 VÆRNES
P: Leskur for passasjerer
Målestokk 1:5000





Alvikhaugan

Trondheir



Kartblad 9 BONVIKA-TØNDEL

G/S- veg og gateløys

Målestokk 1:20000

X 7044000

X 7044000

Y 540000

RV 710

Storbua

Kleivberga

EKS.G./S- VEG

Trondhe

Melangsåsen Melangsåsen

X 7042000

X 7042000

Berget

Vollabrua
Bieråbekken

Bakkbrua

Vadbrua

X 7040000

X 7040000

Slønglikammen

RV 710

Merradalsknubben

Y 540000

Y 542000



Kartblad 10 HEGG BRU - HOPEN BRU
Målestokk 1:20000

623600 57857.282528000

X 7054000

Y 528000

Y 530000

HEGG BRU

HOPEN BRU



FV277

Y 528000

Y 530000

FV277